

## 第2節 社会的状況

### 2.1 人口及び産業の状況

#### 1) 人口の状況

調査区域における人口・人口密度及び世帯数等の状況は、表 4-2-1 に示すとおりです。

令和 2 年 10 月 1 日現在の人口は、愛知県一宮市約 38 万人、津島市約 6 万人、稲沢市約 13 万人、愛西市約 6 万人、弥富市約 4 万人、あま市約 9 万人、蟹江町約 4 万人、飛島村約 5 千人であり、愛知県の調査区域における人口は約 80.7 万人であり、愛知県全体の約 10.7%に相当します。三重県桑名市の人口は約 14 万人、木曽岬町約 6 千人であり、三重県の調査区域における人口は約 14.4 万人であり、三重県全体の約 8.2%に相当します。

平成 27 年から令和 2 年の人口増加率は、愛知県全体では+0.8%と増加傾向にあります。一宮市では-0.2%、津島市では-3.9%、稲沢市では-1.5%、愛西市では-3.6%、弥富市では-0.6%、あま市では-0.9%、蟹江町では+0.7%、飛島村では+4.0%となっています。三重県全体では-2.5%と減少傾向にあり、桑名市-1.2%、木曽岬町-5.3%となっています。

人口密度は、一宮市で 3,339 人/km<sup>2</sup>、津島市で 2,429 人/km<sup>2</sup>、稲沢市で 1,698 人/km<sup>2</sup>、愛西市で 912 人/km<sup>2</sup>、弥富市で 876 人/km<sup>2</sup>、あま市で 3,133 人/km<sup>2</sup>、蟹江町で 3,367 人/km<sup>2</sup>、飛島村で 204 人/km<sup>2</sup>であり、愛西市、弥富市、飛島村は愛知県全体より低い傾向にあります。三重県桑名市では 1,014 人/km<sup>2</sup>、木曽岬町で 383 人/km<sup>2</sup>であり、いずれの市においても三重県の全体より高い傾向にあります。

世帯数は、愛知県の調査区域における合計は約 31.8 万世帯であり、愛知県全体の 9.8%に相当します。三重県の調査区域における合計は約 5.8 万世帯であり、三重県全体の約 7.9%に相当します。

表 4-2-1 人口・人口密度・世帯数等

行政区分	面積 (km <sup>2</sup> ) 令和 2 年	人口(人)			人口増減率 (令和 2 年/ 平成 27 年) (%)	人口密度 (人/km <sup>2</sup> ) 令和 2 年	世帯数 (世帯) 令和 2 年	
		平成 22 年	平成 27 年	令和 2 年				
愛知県	一宮市	113.82	378,566	380,868	380,073	-0.2	3,339	152,075
	津島市	25.09	65,258	63,431	60,942	-3.9	2,429	24,258
	稲沢市	79.35	136,442	136,867	134,751	-1.5	1,698	52,005
	愛西市	66.68	64,978	63,088	60,829	-3.6	912	21,718
	弥富市	49.11	43,272	43,269	43,025	-0.6	876	17,066
	あま市	27.49	86,714	86,898	86,126	-0.9	3,133	34,041
	蟹江町	11.09	36,688	37,085	37,338	0.7	3,367	16,104
	飛島村	22.42	4,525	4,397	4,575	4.0	204	1,506
	5,173.07	7,410,719	7,483,128	7,542,415	0.8	1,458	3,238,301	
三重県	桑名市	136.68	140,290	140,303	138,613	-1.2	1,014	56,362
	木曽岬町	15.74	6,855	6,357	6,023	-5.3	383	2,208
		5,774.49	1,854,724	1,815,865	1,770,254	-2.5	307	742,598

出典：「令和2年国勢調査」(総務省統計局ホームページ)  
「平成27年国勢調査」(総務省統計局ホームページ)  
「平成22年国勢調査」(総務省統計局ホームページ)

## 2) 産業の状況

調査区域における産業別就業者の構成比は、表 4-2-2 に示すとおりです。

令和 2 年 10 月 1 日現在の愛知県全体の産業別就業者の割合については、第 3 次産業の割合が最も高く、第 1 次産業の割合が最も低くなっています。愛知県全体では第 1 次産業が約 2.0%、第 2 次産業が約 32.4%、第 3 次産業が約 65.6%の構成比となっており、調査区域に位置する愛西市及び飛島村以外の市区町の第 3 次産業の割合は愛知県全体より高く、稲沢市、愛西市、弥富市及び飛島村以外の市町の 1 次産業の割合は愛知県全体より低く、あま市を除く市町村の第 2 次産業の割合は愛知県全体より低くなっています。

三重県全体の産業別就業者の割合については、第 3 次産業の割合が最も高く、第 1 次産業の割合が最も低くなっています。三重県全体では第 1 次産業が約 3.2%、第 2 次産業が 31.8%、第 3 次産業が約 64.9%の構成比となっており、調査区域に位置する木曾岬町の 1 次産業の割合は三重県全体より高く、桑名市の第 2 次産業の割合は三重県全体より高く、桑名市、木曾岬町の第 3 次産業の割合は三重県全体より低くなっています。

表 4-2-2 産業大分類別の就業者数割合

行政区分	第 1 次産業		第 2 次産業		第 3 次産業		就業者数 (人)	
	就業者数 (人)	就業者の 割合(%)	就業者数 (人)	就業者の 割合(%)	就業者数 (人)	就業者の 割合(%)		
愛知県	一宮市	1,625	1.0	49,227	29.4	116,819	69.7	172,847
	津島市	528	1.8	8,728	29.8	20,009	68.4	29,931
	稲沢市	2,556	3.9	19,652	30.0	43,253	66.1	67,583
	愛西市	2,210	7.3	8,784	29.0	19,315	63.7	30,927
	弥富市	827	4.0	6,096	29.2	13,980	66.9	21,315
	あま市	546	1.4	13,321	33.1	26,388	65.6	41,884
	蟹江町	166	0.9	5,038	27.8	12,950	71.3	18,764
	飛島村	232	9.7	721	30.1	1,443	60.2	2,436
		69,002	2.0	1,135,848	32.4	2,297,585	65.6	3,605,438
三重県	桑名市	1,090	1.6	22,211	33.6	42,809	64.8	68,343
	木曾岬町	284	9.5	907	30.3	1,798	60.2	3,170
			26,455	3.2	259,965	31.8	529,951	64.9

注 1) 全就業者数には「分類不能の産業」を含む。ただし、産業 3 分類別割合の分母には「分類不能の産業」を含まない。

注 2) 表中の割合の値は、四捨五入により合計が 100%とならない場合がある。

出典：「令和 2 年国勢調査」(総務省統計局ホームページ)

## 2.2 土地利用の状況

### 1) 土地利用の現況

#### (1) 地目別面積

調査区域における地目別面積は、表 4-2-3～表 4-2-4 に示すとおりです。

愛知県では、全体で森林・原野等が約 4 割と最も広い面積を占めていますが、調査区域に位置する一宮市、津島市、あま市、蟹江町及び飛島村では宅地が最も広い面積を占めており、このうち飛島村の宅地については、その他(宅地から住宅地を除いた工業用地等)が広い面積を占めています。また、稲沢市、愛西市及び弥富市では農地が最も広い面積を占めています。

三重県では、民有地全体で山林が約 5 割と最も広い面積を占めていますが、調査区域に位置する桑名市及び木曾岬町では田が最も広い面積を占めています。

表 4-2-3 地目別面積（愛知県：令和 4 年）

単位：ha

行政区分	行政面積	宅地		農地		森林、原野等	道路	水面・河川・水路	その他 <sup>注2</sup>
		住宅地	その他 <sup>注1</sup>	田	畑				
一宮市	11,382	3,443	1,514	1,660	1,090	-	1,691	1,158	827
津島市	2,509	617	286	713	123	-	309	185	276
稲沢市	7,935	1,410	802	1,700	1,470	-	1,002	720	832
愛西市	6,668	812	414	2,320	644	-	563	1,439	480
弥富市	4,911	462	557	1,580	185	9	518	276	1,329
あま市	2,749	797	276	644	197	-	356	224	255
蟹江町	1,109	283	123	150	26	-	174	138	216
飛島村	2,243	87	694	542	53	-	170	204	492
愛知県	517,019	59,289	39,676	41,200	31,700	217,973	41,258	23,184	62,740

注1) 「宅地」から「住宅地」を除いた工業用地等を示す。

注2) 行政面積から「宅地」、「農地（農用地）」、「森林、原野等（森林、原野）」、「道路」及び「水面・河川・水路」の各面積を差し引いた値を示す。

出典：「令和 6（2024）年度刊愛知県統計年鑑」（愛知県ホームページ）

表 4-2-4 地目別民有地面積（三重県：令和 6 年）

単位：ha

行政区分	総面積	民有地									
		総数	田	畑	宅地	鉱泉地	池沼	山林	牧場	原野	雑種地
桑名市	13,665	6,552	2,279	619	2,163	0	17	932	0	44	498
木曾岬町	1,574	738	476	47	188	0	0	0	0	0	28
三重県	577,448	272,194	47,897	19,392	35,898	0	457	147,573	50	3,840	17,088

注1) 木曾岬町は境界未定部を有するため、総数及び民有地総面積は参考値を示している。

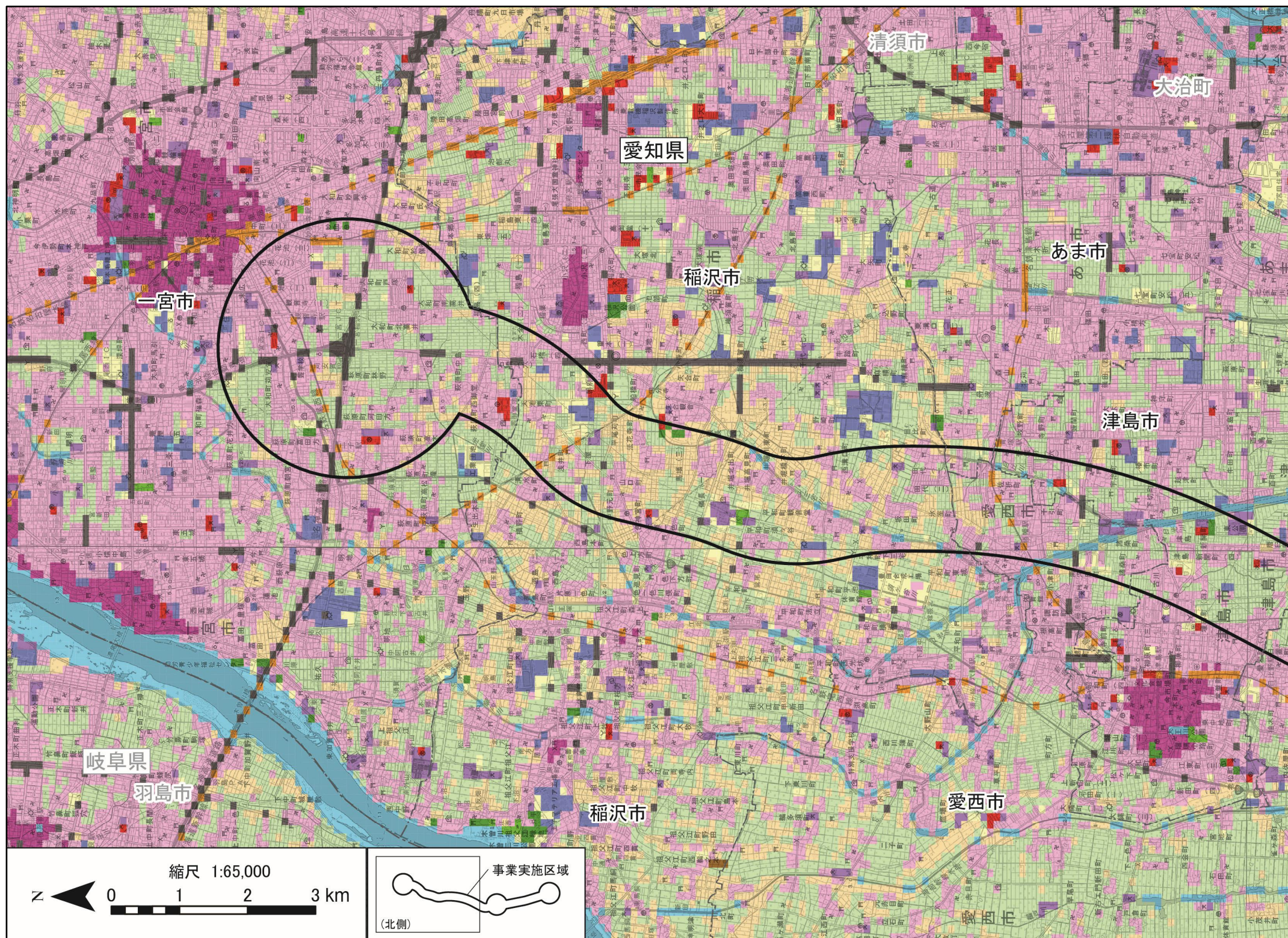
注2) -は該当の地目が存在しないことを示す。

出典：「令和7年刊三重県統計書」（三重県ホームページ）

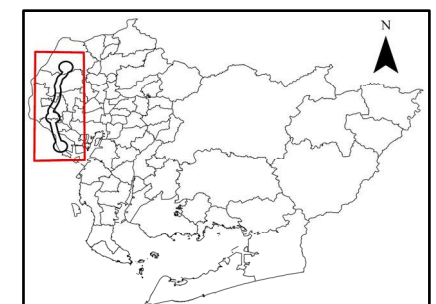
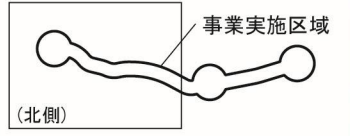
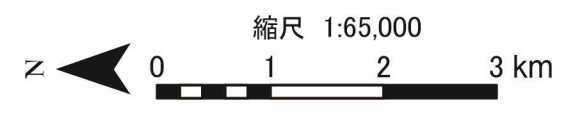
#### (2) 土地利用現況

調査区域の土地利用現況図は、図 4-2-1 に示すとおりです。

調査区域においては、低層建物及び田が広範囲を占めており、一部工場や高層建物が存在しています。また、愛知県・岐阜県・三重県の県境には木曾川及び長良川が構成する河川地が広がっています。

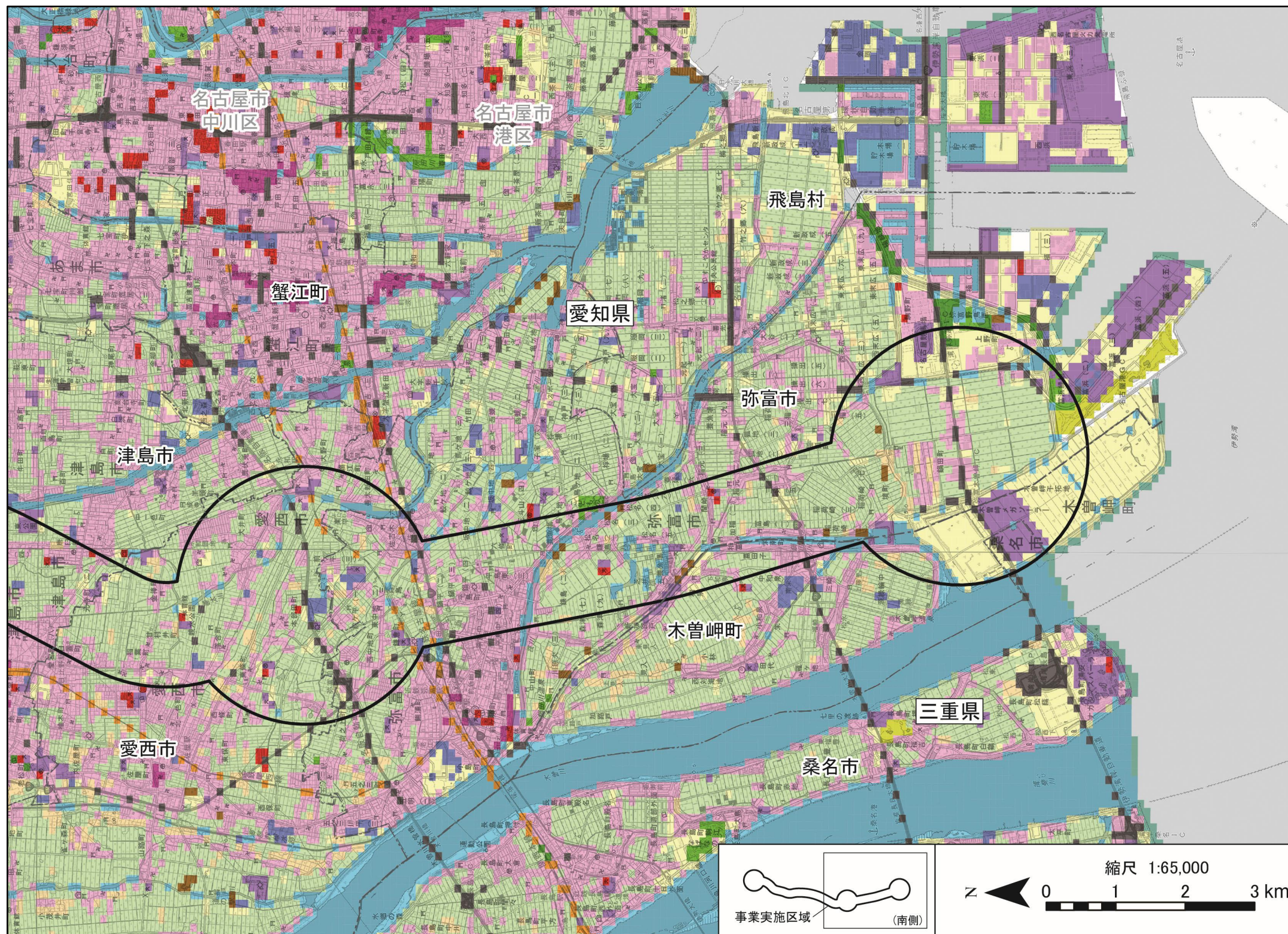


- 凡例
- 事業実施区域
  - 県界    - - - - 市町村界
  - 森林
  - 荒地
  - 田
  - その他の農用地
  - 空地
  - ゴルフ場
  - 工業
  - 低層建物
  - 低層建物（密集地）
  - 高層建物
  - 道路
  - 鉄道
  - 公園・緑地
  - 公共施設等用地
  - 河川地及び湖沼
  - 海水域

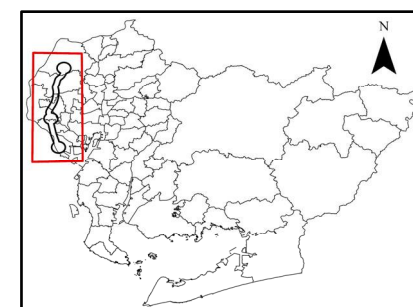


出典：「国土数値情報（土地利用細分メッシュデータ）」（国土交通省）(<https://nlftp.mlit.go.jp/>) を加工して作成

図 4-2-1(1) 土地利用現況図



- 凡例
- 事業実施区域
  - 県界      - - - - 市町村界
  - 森林
  - 荒地
  - 田
  - その他の農用地
  - 空地
  - ゴルフ場
  - 工業
  - 低層建物
  - 低層建物（密集地）
  - 高層建物
  - 道路
  - 鉄道
  - 公園・緑地
  - 公共施設等用地
  - 河川地及び湖沼
  - 海水域



出典：「国土数値情報（土地利用細分メッシュデータ）」（国土交通省）(<https://nlftp.mlit.go.jp/>) を加工して作成

図 4-2-1(2) 土地利用現況図

## 2) 土地利用計画の状況

調査区域の「国土利用計画法」（昭和49年6月25日法律第92号）に基づく地域の指定状況は、図4-2-2及び図4-2-3に示すとおりです。

調査区域のほぼ全域が都市地域に含まれ、すべての市町村において集落・市街地が形成された市街化区域が指定されています。

また、農業地域及び農用地区域は、調査区域の広範囲で指定されています。なお、森林地域は、調査区域では指定されていません。

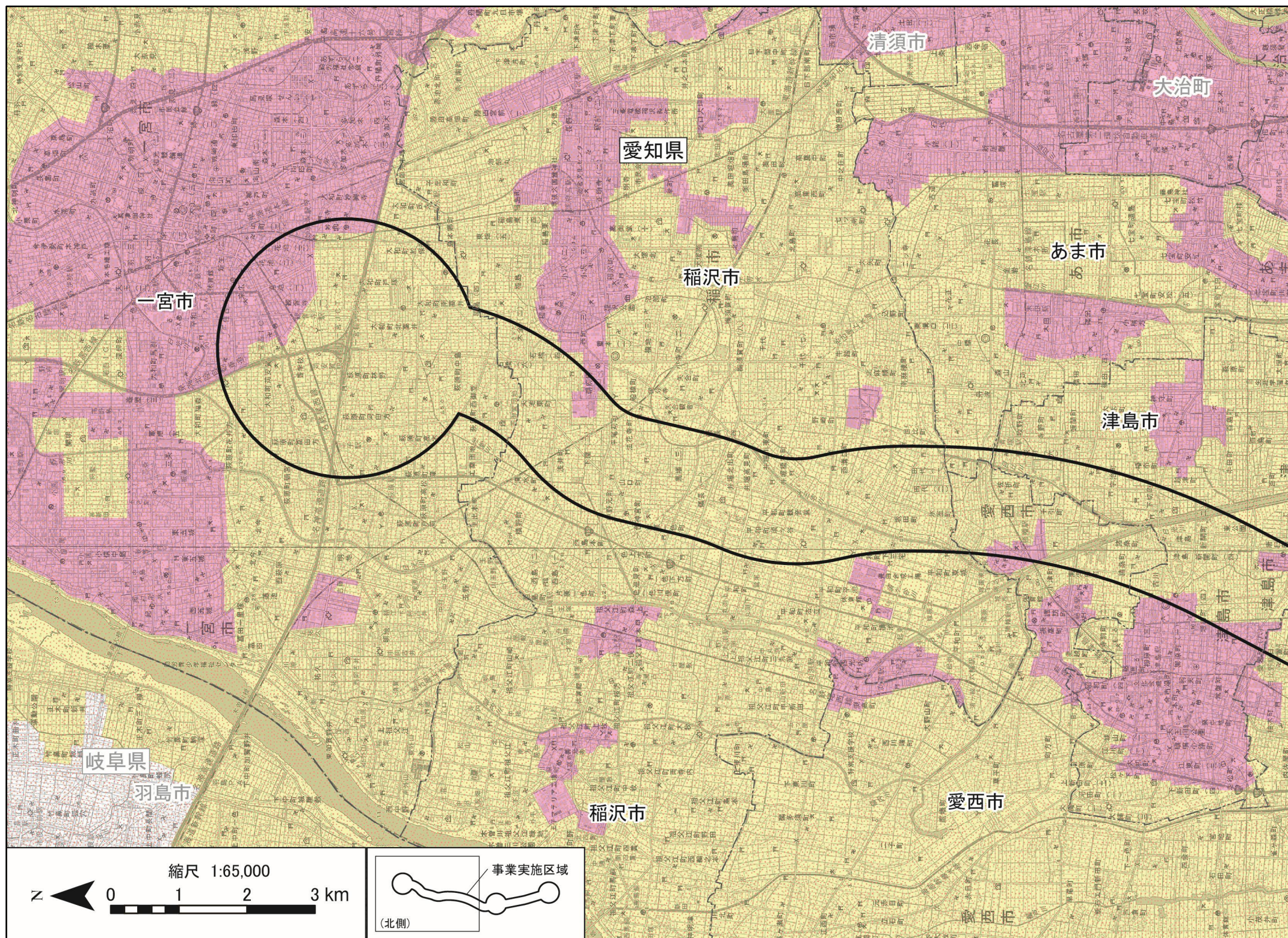
表 4-2-5 地域の指定状況

県	市	都市地域	農業地域・ 農用地区域	森林地域
愛知県	一宮市	○	○	-
	津島市	○	○	-
	稲沢市	○	○	-
	愛西市	○	○	-
	弥富市	○	○	-
	あま市	○	○	-
	蟹江町	○	○	-
	飛島村	○	○	-
三重県	桑名市	○	○	-
	木曾岬町	○	○	-

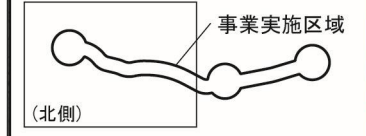
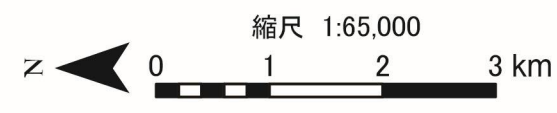
注) ○は指定があること、-は指定地域がないことを示す。

出典：「土地利用調整総合支援ネットワークシステム（都市地域）」（国土交通省不動産・建設経済局 土地政策課）

「国土数値情報ダウンロードサイト」（国土交通省国土政策局国土情報課 GIS ホームページ）

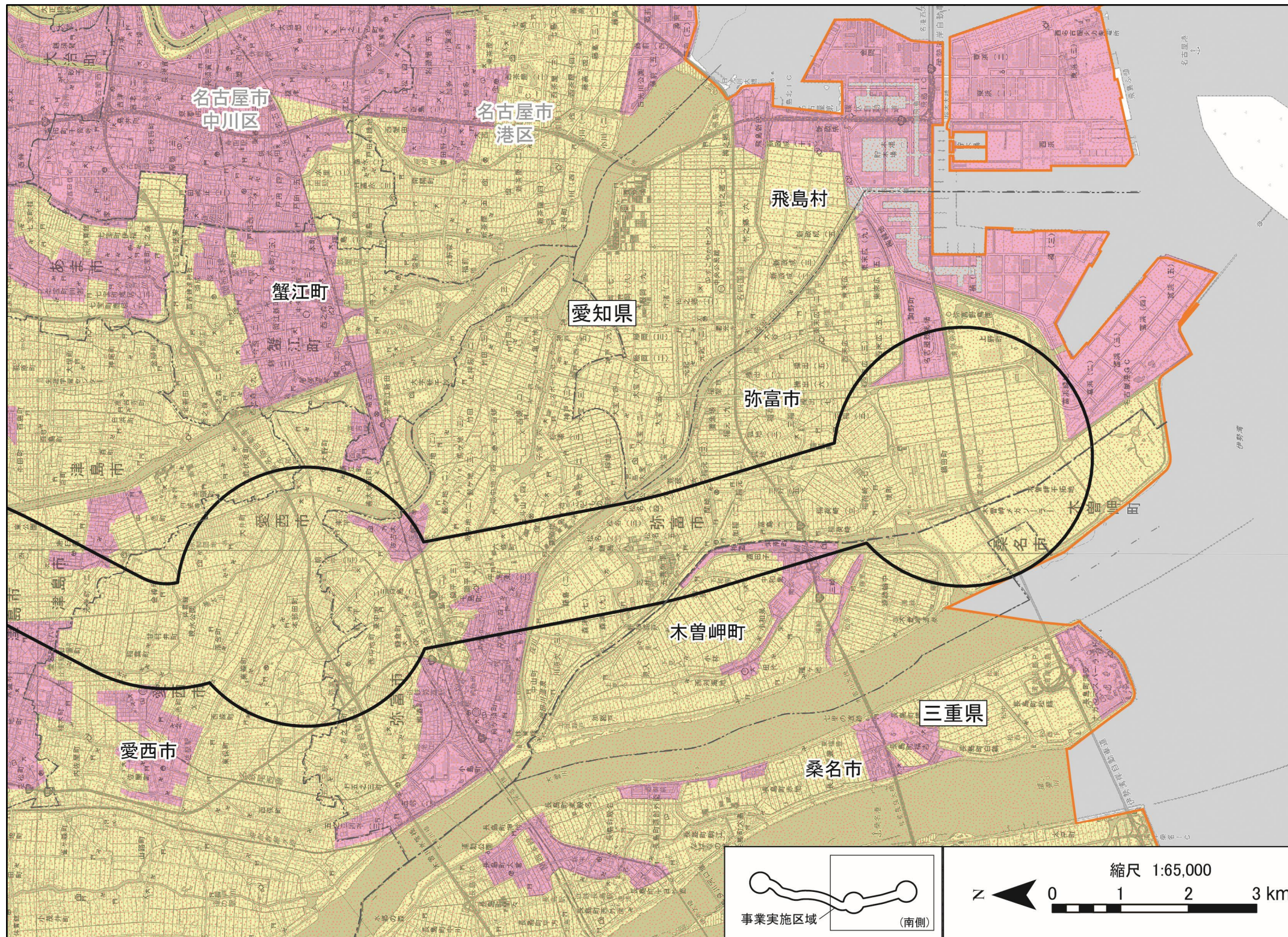


- 凡例
- 事業実施区域
  - 県界    市町村界
  - 都市地域
  - 市街化区域
  - 市街化調整区域



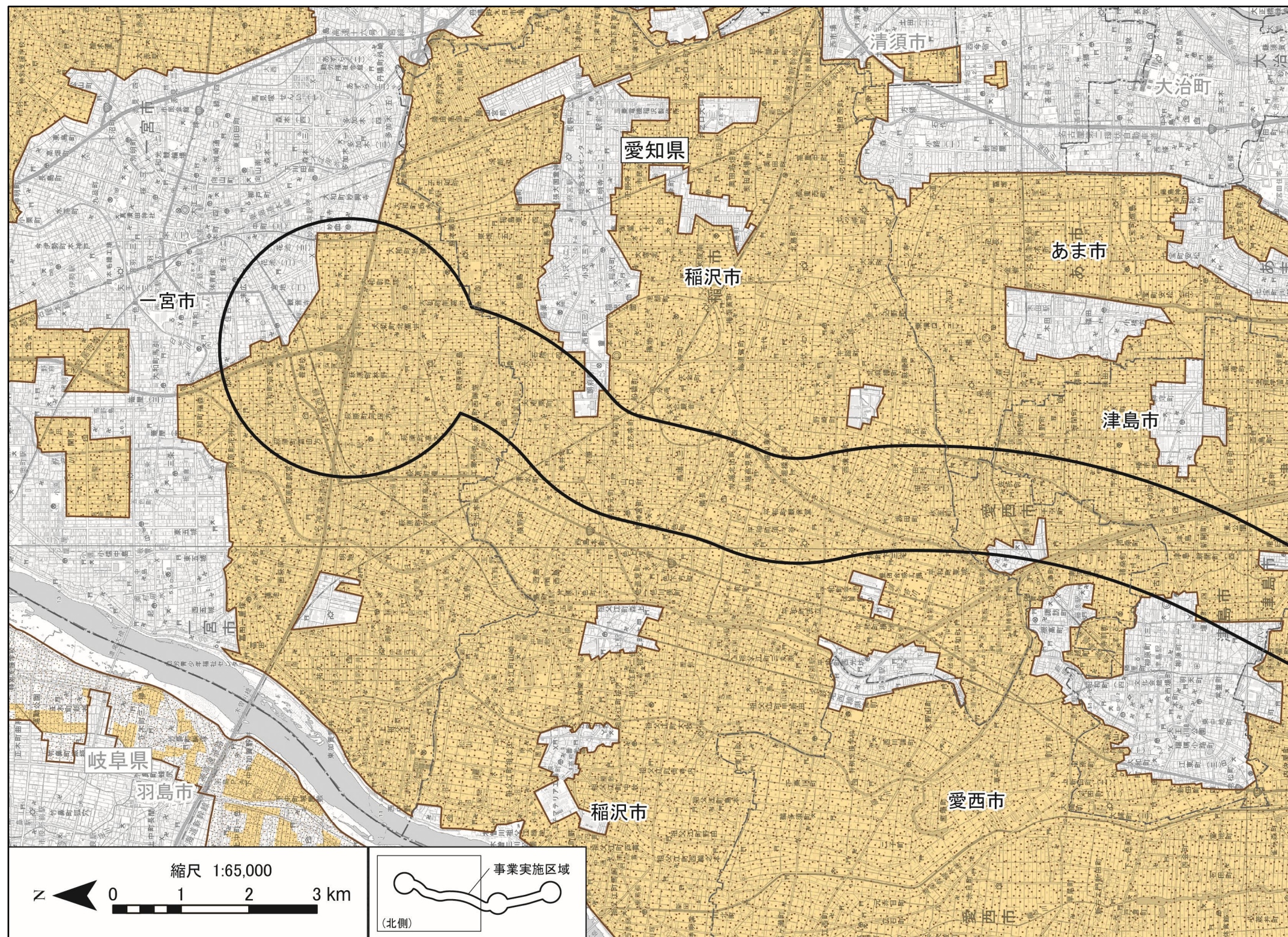
出典：「国土数値情報ダウンロードサイト」（国土交通省国土政策局国土情報課 GIS ホームページ）  
「土地利用調整総合支援ネットワークシステム（都市地域）」（国土交通省不動産・建設経済局 土地政策課）

図 4-2-2(1) 土地利用計画の状況（都市地域等）

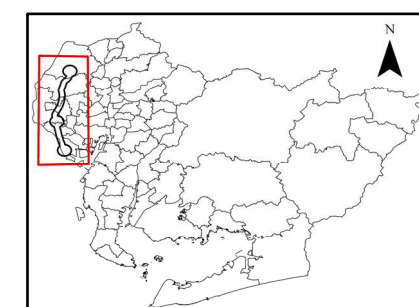


出典：「国土数値情報ダウンロードサイト」（国土交通省国土政策局国土情報課 GIS ホームページ）  
「土地利用調整総合支援ネットワークシステム（都市地域）」（国土交通省不動産・建設経済局 土地政策課）

図 4-2-2(2) 土地利用計画の状況（都市地域等）

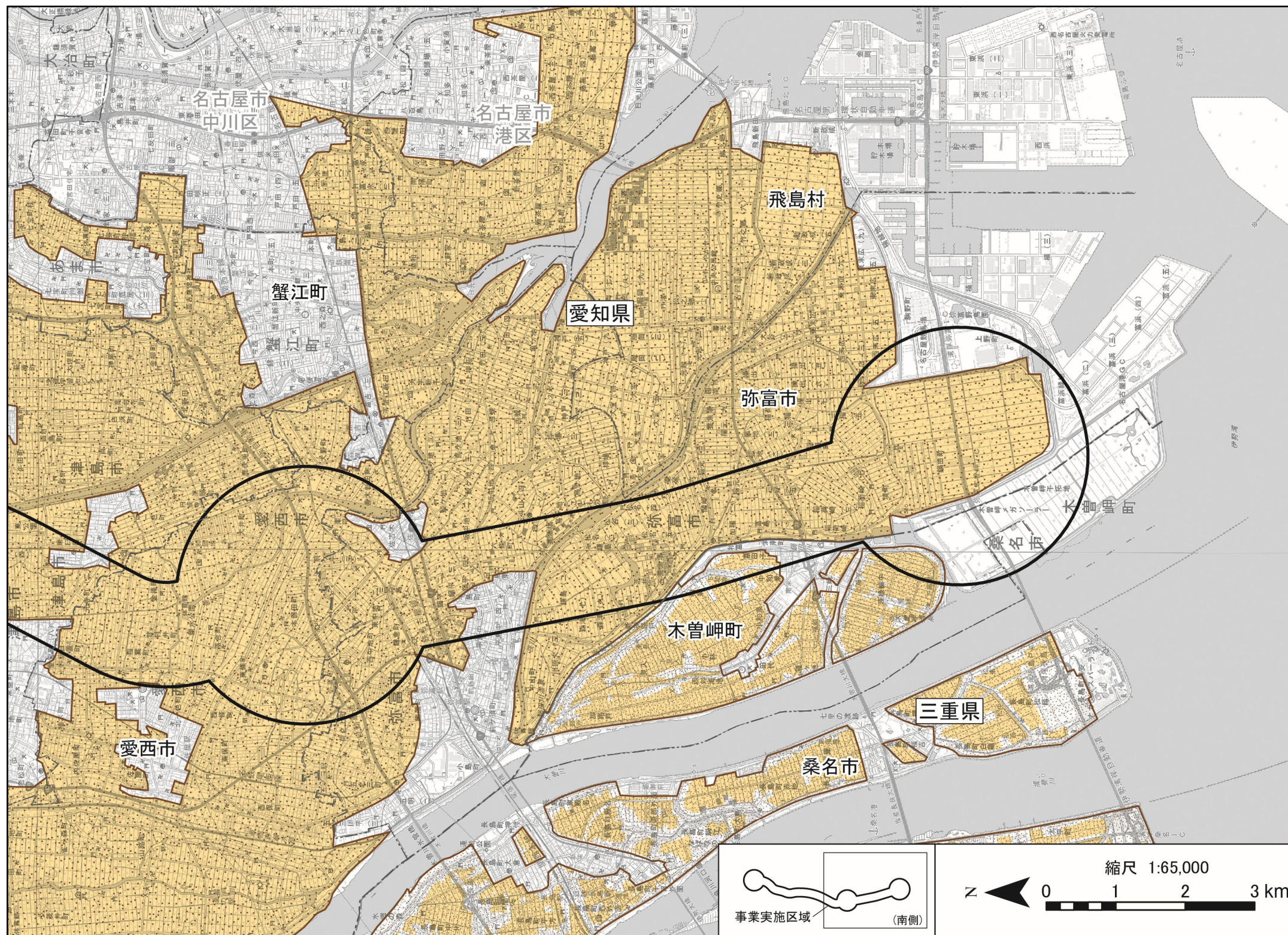


- 凡例
- 事業実施区域
  - 県界    市町村界
  - 農業地域
  - 農用地区域



出典：「国土数値情報ダウンロードサイト」（国土交通省国土政策局国土情報課 GIS ホームページ）

図 4-2-3(1) 土地利用計画の状況（農業地域・農用地区域）



出典：「国土数値情報ダウンロードサイト」（国土交通省国土政策局国土情報課 GIS ホームページ）

図 4-2-3(2) 土地利用計画の状況（農業地域・農用地区域）