

災害時のゴミについて

大規模な災害時には、日常生活で発生する「生活ごみ」に加え「災害ごみ」が大量に発生します。迅速な復旧に向け、ごみの出し方のポイントを知っておきましょう。ルールを守り、少しでも早く「災害ごみ」を処理できるよう協力をお願いします。



「災害ごみ」は通常のごみ集積場には出せません

「災害ごみ」がごみ集積場に大量に出ると「生活ごみ」の収集に影響を及ぼします。「災害ごみ」は町が指定する仮置場へ、「生活ごみ」は通常のごみ集積場へ出してください。



災害ごみ

片付けごみ：被災した住宅などを片づけるときに出了汚れた畳・布団・衣類や壊れた家具・家電など
災害がれき：木くず・壊れたブロック塀・崩れ落ちた瓦など

日頃の備えや災害時の注意

家具の 転倒防止策を 講じましょう



家具や家電の転倒防止策を講じることは、事故の防止や災害廃棄物の発生抑制に繋がります。

また、家屋の耐震化を行うことも災害廃棄物を減らすことに効果的です。

日頃から 不要なものは 整理をして おきましょう



災害時には大量の片付けごみが発生します。

被害を減らし、少しでも災害時の負担を軽減するために、家庭内で不要となったものは、普段から溜め込まず、処分しましょう。

災害時の 片付けは 慌てず安全第一



災害時には、家屋が倒壊したり大量の片付けごみが発生します。

早急に自宅の片付けを行いたいと思いますが、片付け中の事故や余震が発生する可能性もあるため、安全に配慮して作業しましょう。

また、一人で作業しないようにしましょう。

情報収集の 方法を把握して おきましょう。

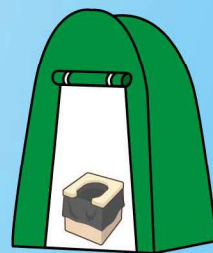


災害時には、ラジオや掲示板、SNSやHPなどを通して、町からの情報を発信いたします。災害時にすぐに情報を受け取れるように、平常時から機器の動作確認やSNS、HPの場所を確認しておきましょう。

災害時のゴミの出し方

し尿

ご家庭内で備蓄している災害用トイレの数や使い方を確認しておきましょう。



災害により、上下水道が損傷を受けて、水洗トイレが利用できなくなったら…？

- 家庭で携帯トイレ等を備蓄していると安心です。
- 使用済の携帯トイレやおむつ等は、可能な限り早く収集を行います。収集が開始されるまでの間は、各家庭でその他の生活ゴミと分けて保管をお願いいたします。

生活ゴミ

災害時も分別へのご協力をお願いいたします。



資源は少し
待ってね

災害時は生活ゴミの収集はどうなるの？

- 発生後数日以内に、腐敗性のもの（生ゴミ等）を優先して収集を再開します。再開後は平常時と同様の場所に排出してください。
- 腐敗性がない燃えるゴミや資源、燃やさないゴミなどは収集の体制が整うまでの間、ご家庭での保管をお願いいたします。

片付けゴミ

家具や家電は地震で倒れないように、対策しておきましょう。

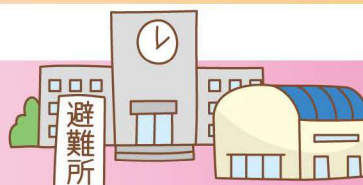


家の中がぐちゃぐちゃ 早く片付けたい

- 壊れた家具や家電は勝手に外に出してはダメ！ 町が発災後に広報する「集積場」に運びましょう。
- 必ず集積場ごとの分別や排出時間などのルールを守るようにしてください。
- 災害時でもしっかり分別することは、早期の復旧・復興に繋がります。

避難所ゴミ

近くの避難所を確認しておきましょう。



みんなで避難所のゴミルールを守ろう

- 通常時と同様の分別を基本としますが、被災状況や資材の確保、職員体制により、変わる可能性があります。避難所ごとのルールを確認してください。
- 腐敗性のものや感染性のものなど、優先的に処理を行うものは、分別の徹底をお願いいたします。



災害ごみの【仮置場】とは

仮置場

「災害ごみ」を一時的に保管するため、災害の規模や種類に応じて開設する場所 ※開設する場所や期間、持ち込み方などは別途お知らせします。

災害ごみも分別が必要

仮置場に持ち込むときは、次の分別区分ごとに決められた場所へ出してください。

分別区分【例】

- | | | |
|--------------|----------|------------|
| ①木くず・可燃性粗大ごみ | ④不燃性粗大ごみ | ⑦タイヤ |
| ②長物(倒木)等 | ⑤金属くず | ⑧処理困難物 |
| ③畳 | ⑥家電製品 | ⑨その他の片付けごみ |

※災害ごみ以外のもの(災害前からごみだったものや生活ごみ)は、仮置場には出せません!

仮置場レイアウト【例】

