

▶人口の推移 ※各年度末日時点 単位（人）

年度	自然動態			社会動態		
	出生	死亡	自然増	転入	転出	社会増
R2	277	352	△75	1,781	1,983	△202
R3	299	370	△71	1,736	1,933	△197
R4	287	427	△140	2,174	2,030	144
R5	261	419	△158	1,884	1,854	30
R6	262	450	△188	1,825	1,825	0

資料：住民課

▶住民登録人口・世帯数の推移 ※各年度末日時点

年度	人口（人）			女100人につき 男（％）	世帯数 （戸）	平均世帯人員 （人）	人口密度 （人/km <sup>2</sup> ）
	総数	男	女				
R2	37,376	18,534	18,842	98.4	16,838	2.2	3,370
R3	37,086	18,363	18,723	98.1	16,848	2.2	3,344
R4	37,065	18,383	18,682	98.4	17,155	2.2	3,342
R5	36,928	18,309	18,619	98.3	17,327	2.1	3,330
R6	36,737	18,283	18,454	99.1	17,463	2.1	3,313

資料：住民課

※人口密度（人/km<sup>2</sup>）は、人口の総数（人）を行政総面積（11.09km<sup>2</sup>）で割った値

▶国勢調査人口・世帯数の推移

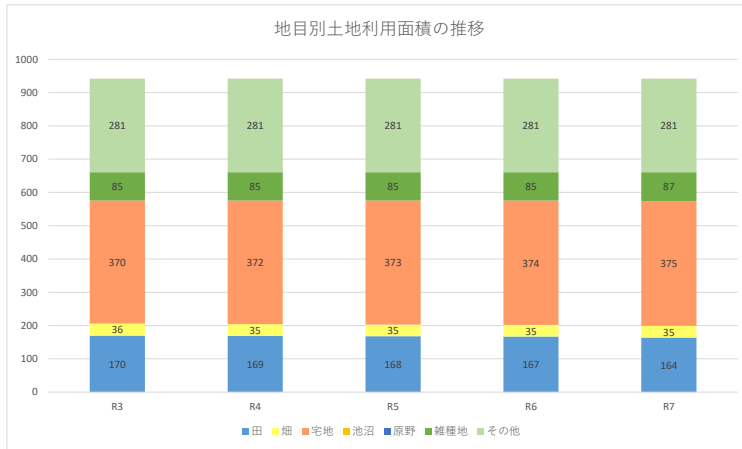
年度	人口（人）	世帯数（戸）
H12	36,240	12,464
H17	36,750	13,740
H22	36,688	14,078
H27	37,085	14,971
R2	37,338	16,104

資料：ふるさと振興課

▶地目別土地利用面積の推移

年度	田	畑	宅地	池沼	原野	雑種地	その他
R3	170	36	370	0	0	85	281
R4	169	35	372	0	0	85	281
R5	168	35	373	0	0	85	281
R6	167	35	374	0	0	85	281
R7	164	35	375	0	0	87	281

資料：税務課（概要調査）

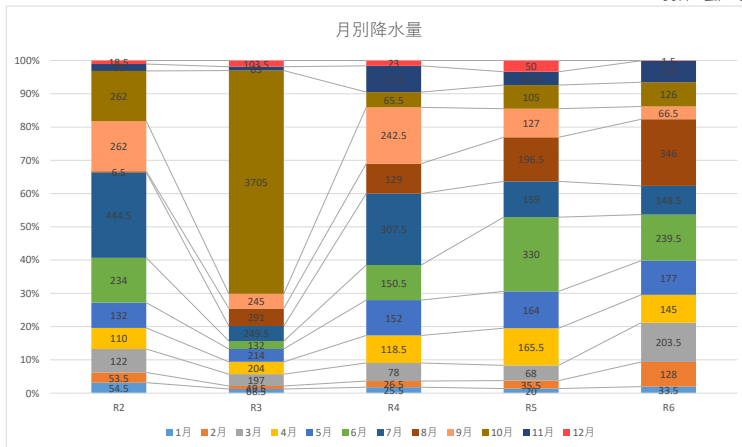


▶月別降水量

単位 (mm)

年度	1月	2月	3月	4月	5月	6月	7月	8月	9月	10月	11月	12月
R2	54.5	53.5	122	110	132	234	444.5	6.5	262	262	36	18.5
R3	68.5	49.5	197	204	214	132	249.5	291	245	3705	63	103.5
R4	25.5	26.5	78	118.5	152	150.5	307.5	129	242.5	65.5	113	23
R5	20	35.5	68	165.5	164	330	159	196.5	127	105	59.5	50
R6	33.5	128	203.5	145	177	239.5	148.5	346	66.5	126	111	1.5

資料：蟹江町消防署（気象庁）



▶学校別小・中学校概要の推移

年度	蟹江小学校				舟入小学校				須西小学校			
	学級数		児童数 (人)	教員数 (人)	学級数		児童数 (人)	教員数 (人)	学級数		児童数 (人)	教員数 (人)
	通常	特別支援			通常	特別支援			通常	特別支援		
R3	19	4	641	35	6	2	70	14	12	2	356	23
R4	19	5	622	39	6	2	62	15	12	2	359	21
R5	18	5	578	38	6	2	62	14	12	3	366	22
R6	17	5	541	35	6	2	61	13	12	3	382	21
R7	17	5	516	32	6	2	60	14	12	3	367	24

年度	新蟹江小学校				学戸小学校				小学校計			
	学級数		児童数 (人)	教員数 (人)	学級数		児童数 (人)	教員数 (人)	学級数		児童数 (人)	教員数 (人)
	通常	特別支援			通常	特別支援			通常	特別支援		
R3	12	3	267	29	17	4	499	34	66	15	1,833	135
R4	12	2	264	23	17	4	482	33	66	15	1,789	131
R5	11	2	258	23	18	4	494	29	65	16	1,758	126
R6	11	3	253	23	18	4	500	35	64	17	1,737	127
R7	10	3	236	22	18	5	506	35	63	18	1,685	127

年度	蟹江中学校				蟹江北中学校				中学校計			
	学級数		児童数 (人)	教員数 (人)	学級数		児童数 (人)	教員数 (人)	学級数		児童数 (人)	教員数 (人)
	通常	特別支援			通常	特別支援			通常	特別支援		
R3	15	2	530	36	12	3	428	35	27	5	958	71
R4	15	3	535	37	13	2	435	32	28	5	970	69
R5	15	3	513	41	12	2	414	33	27	5	927	74
R6	15	3	508	40	12	2	404	27	27	5	912	67
R7	15	4	506	41	12	3	390	28	27	7	896	69

資料：教育課（学校基本調査）

▶保育所の推移

年度	保育所数			定員(人)			実人員(人)			年齢別(人)					保育士数 (人)	
	町立	私立		町立	私立		町立	私立		0歳	1歳	2歳	3歳	4歳		5歳
R3	8	6	2	730	670	60	593	527	66	42	93	104	120	112	122	61
R4	8	6	2	730	670	60	543	479	64	35	81	91	102	120	114	64
R5	8	6	2	730	670	60	505	448	57	27	80	83	90	102	123	59
R6	8	6	2	730	670	60	460	405	55	26	74	88	73	96	105	50
R7	8	6	2	580	520	60	434	372	62	23	83	89	70	74	95	50

資料：子ども福祉課

▶図書館利用状況

年度	蔵書冊数	視聴覚資料	入館者数	館外貸出者数	館外貸出点数
R2	146,468	3,643	43,835	26,772	146,077
R3	146,023	3,661	70,987	38,547	211,252
R4	147,464	3,769	93,285	39,539	204,927
R5	147,299	3,867	69,358	28,522	149,845
R6	148,012	3,990	95,670	39,176	195,174

資料：蟹江町図書館

▶介護保険

年度	第1号被保険者数 (人)	認定者数 (人)	介護・予防給付費 (千円)
R2	9,534	1,517	2,219,581
R3	9,571	1,510	2,266,165
R4	9,580	1,515	2,315,616
R5	9,609	1,625	2,436,410
R6	9,612	1,667	2,656,901

資料：介護福祉課

▶後期高齢者医療

年度	被保険者数 (人)	件数 (件)	保険給付費 (千円)
R2	4,896	146,690	4,212,763
R3	5,021	152,257	4,531,169
R4	5,235	158,660	4,608,523
R5	5,482	167,038	5,041,789
R6	5,619	173,334	5,244,611

資料：保険医療課

▶国民健康保険に係る医療費負担状況の推移

年度	町の医療費負担額計 (千円)	被保険者1人当たりの町の医療費負担額 (円)	被保険者1人当たりの平均保険税額 (円)
R2	2,196,780	308,017	106,090
R3	2,247,310	332,295	107,639
R4	2,041,030	322,590	137,494
R5	2,101,284	348,703	135,884
R6	2,062,004	359,485	137,414

資料：保険医療課

▶国民健康保険加入状況

年度	世帯数 (人)	世帯加入率 (%)	被保険者数 (人)	被保険者加入率 (%)
R2	4,580	27	7,132	19
R3	4,413	26	6,763	18
R4	4,203	25	6,327	17
R5	4,060	23	6,026	16
R6	3,940	23	5,736	16

資料：保険医療課

▶町税の内訳

単位（千円）

年度	普通税					目的税		計
	町民税		固定資産税	軽自動車税	町たばこ税	入湯税	都市計画税	
	個人	法人						
R2	2,368,142	270,444	2,404,257	80,302	236,427	2,218	5,361,790	
R3	2,383,073	259,629	2,291,363	81,929	247,007	2,996	5,265,997	
R4	2,304,591	265,793	2,408,810	86,301	263,667	3,578	5,332,740	
R5	2,318,005	275,858	2,476,435	86,854	255,370	3,776	5,416,298	
R6	2,207,917	285,531	2,444,310	91,970	251,725	3,729	5,285,182	

資料：税務課

▶年度町税構成比

年度	普通税					目的税
	町民税		固定資産税	軽自動車税	町たばこ税	入湯税
	個人	法人				
R6	41.8%	5.4%	46.2%	4.8%	1.7%	0.1%

▶乳幼児健診実施の推移

単位 (人)

年度	4か月児健診		1歳6か月児健診		3歳児健診		5歳児健診	
	対象児数	受診者数	対象児数	受診者数	対象児数	受診者数	対象児数	受診者数
R2	250	243	312	308	282	272	297	293
R3	320	320	265	261	273	266	268	260
R4	257	248	272	263	291	292	301	293
R5	259	253	259	259	220	216	276	268
R6	256	251	220	219	231	232	267	265

資料：こども家庭課

▶ごみ収集・処理の推移

単位 (t)

年度	家庭ごみ									合計
	もえるごみ	プラスチック類 及び もえないごみ	粗大ごみ	再利用 資源ごみ						
				ビン類	空きカン・金属類	古紙・布類	ペットボトル	牛乳パック	トレイ	
R2	5,795	1,349	232	178	324	490	62	3	1	8,434
R3	5,713	1,257	248	174	329	465	67	3	1	8,257
R4	5,631	1,160	231	164	318	428	71	3	1	8,007
R5	5,362	1,095	223	162	302	397	56	2	1	7,600
R6	5,209	1,049	201	161	287	388	53	2	1	7,362

資料：環境課

▶し尿収集・処理の推移

単位 (kℓ)

年度	年間総排出量	年間総収集量	処理内訳	
			汲み取りし尿	浄化槽汚泥
R2	15,789	15,789	516	15,273
R3	15,646	15,646	510	15,136
R4	15,925	15,925	480	15,445
R5	15,343	15,343	485	14,858
R6	14,898	14,898	498	14,400

資料：環境課

▶農業の推移 各調査年2月1日現在

年度	農家数 (戸)	農業就業人口 (人)	経営耕地 総面積 (a)
H17	486	368	16,976
H22	425	220	14,609
H27	434	239	15,777
R2	336	125	13,620

資料：ふるさと振興課（農林業センサス）

▶商業の推移 各調査年6月1日現在

年度	商店数 (件)	従事者数 (人)	年間商品 販売額 (百万円)
H19	385	2,829	74,053
H24	258	1,700	58,383
H26	246	1,719	62,729
H28	292	2,318	66,820
R3	270	2,298	72,739

（飲食業を除く）資料：ふるさと振興課（経済センサス-活動調査）

※H19年・H26年の数値は商業統計調査より

※H24年及びH28年以降の数値は経済センサス-活動調査より

※平成24年は2月1日現在

※平成26年は7月1日現在

▶工業の推移 各調査年6月1日現在

年度	事業所数 (件)	従事者数 (人)	製造品 出荷額等 (百万円)
R2	77	2,867	80,515
R3	73	2,651	72,031
R4	90	2,893	81,113
R5	90	3,179	91,382
R6	90	3,158	105,277

資料：ふるさと振興課（経済構造実態調査）

※R2年の数値は工業統計調査より

※R3年の数値は経済センサス-活動調査より

※R4以降は経済構造実態調査の数値を記載

※経済センサス活動調査実施年（R3年）は経済構造実態調査は実施されないため、経済センサス活動調査の数値を記載

※R2年及びR3年の数値は4人以上の事業所の数値、R4年以降は全事業所の数値を記載

▶消防施設・人員の現況 令和8年2月1日現在

常備消防	消防本部 (数)	署 (数)	人員 (人)	消防ポンプ 自動車 (台)	水槽付消防 ポンプ自動車 (台)	はしご付消防 自動車(台)	救助車 (台)	救急車 (台)
	1	1	60	2	1	1	1	1

常備消防	広報車 (台)	指揮車 (台)	輸送車 (台)	積載車 (台)	連絡車 (台)	原動機付 自転車 (台)	事務車 (台)	査察車 (台)
	1	1	1	1	2	1	4	1

非常備消防	消防団 (数)	分団 (数)	人員 (人)	小型動力ポン プ付積載車 (台)
	1	8	197	8

資料：蟹江町消防署

▶火災発生の推移

年	出火件数 (件)			焼損程度 (件)				焼損床面積 (㎡)	り災世帯 (戸)	死傷者 (人)		
	建物	車両	その他	全焼	半焼	部分焼	ぼや			死者	傷者	
R2	7	2	1	4	0	0	1	1	49	11	0	1
R3	7	4	0	3	1	0	1	5	194	8	0	3
R4	11	7	1	3	2	1	2	7	387	5	0	4
R5	5	4	0	1	0	0	1	3	0	2	0	2
R6	3	2	0	1	0	0	0	2	0	2	0	0
R7	8	5	0	3	1	0	3	2	263	5	0	0

資料：蟹江町消防署

▶救急出動の推移

年	出動回数 (件)	収容人員 (人)		
		男	女	
R2	1,574	1,513	768	745
R3	1,706	1,611	806	805
R4	2,050	1,910	933	977
R5	2,159	2,031	1,074	957
R6	2,178	2,037	1,073	964
R7	2,198	2,069	1,082	987

年	事故別出動回数										
	交通事故	急病	一般負傷	労働災害	加害	運動競技	自損行為	水難	自然災害	火災	その他
R2	109	1,128	211	13	7	4	8	0	0	3	91
R3	105	1,248	214	17	3	1	13	1	0	6	98
R4	129	1,521	241	20	5	5	11	1	0	7	110
R5	133	1,565	306	20	4	8	9	1	0	2	111
R6	101	1,593	288	20	6	6	16	3	0	0	145
R7	118	1,579	288	13	4	8	23	1	0	2	162

資料：蟹江町消防署

▶行政区域内の道路現況 令和8年2月1日現在

年度	路線数	実延長	面積	規格改良済 (m)				未改良 (m)				舗装延長	舗装率	改良延長	改良率
				車道 19.5m 以上	車道 13.0m 以上	車道 5.5m 以上	車道 5.5m 未満	車道 5.5m 以上	車道 3.5m 以上	車道 3.5m 未満	うち 自動車通行 不能区間				
国道	1	2,840	60,328	0	0	2,840	0	0	0	0	0	2,840	100%	2,840	100%
県道	12	34,158	365,140	730	4,144	13,090	3,711	0	171	221	0	34,158	100%	33,374	98%
町道	1,057	199,394	1,166,197	205	1,053	41,009	103,624	86	878	52,521	28,846	182,757	92%	145,891	73%
総数	1,070	236,392	1,591,665	935	5,197	56,939	107,335	86	1,049	52,742	28,846	219,755	93%	182,105	77%

資料：土木農政課

▶町道整備の推移

年度	実延長 (m)	舗装延長 (m)	舗装率 (%)	舗装延長内訳			改良延長 (m)	改良率 (%)	自動車交通 不可能延長 (m)
				セメント系 (m)	高級アスファルト (m)	簡易アスファルト (m)			
R2	199,561	181,566	91	1,580	67,868	112,119	145,427	73	29,156
R3	199,556	181,607	91	1,580	67,831	112,197	145,503	73	29,165
R4	199,550	181,717	91	1,574	67,830	112,313	145,791	73	28,948
R5	199,573	181,777	91	1,653	67,804	112,320	145,826	73	28,913
R6	199,560	182,700	92	1,653	67,843	113,204	145,845	73	28,861
R7	199,394	182,757	92	1,672	68,129	112,956	145,891	73	28,846

資料：土木農政課

▶交通安全施設の現況 令和8年2月1日現在

年度	歩道 (m)	横断歩道橋	道路照明 (基)
国道	5,602	1	36
県道	25,275	3	252
町道	20,686	0	140
総計	51,563	4	428

資料：土木農政課

▶交通事故件数

年度	交通 (人身) 事故件数	死亡者数 (人)	負傷者数 (人)
R3	145	1	175
R4	120	0	141
R5	135	0	156
R6	128	0	150
R7	147	2	170

資料：安心安全課

▶上水道給水の推移

年度	計画給水 人口 (人)	給水区域 内人口 (人)	給水 人口 (人)	年間 給水量 (千m <sup>3</sup> )	1日最大 給水量 (m <sup>3</sup> )	1日平均 給水量 (m <sup>3</sup> )
R2	41,500	36,031	36,031	4,703	13,810	12,888
R3	41,500	35,769	35,769	4,570	13,640	12,521
R4	41,500	35,743	35,743	4,470	13,290	12,245
R5	41,500	35,651	35,651	4,455	14,150	12,173
R6	41,500	35,471	35,471	4,443	12,820	12,172

資料：水道課

▶下水道の整備状況

年度	行政区域 内人口 (人)	処理区域 内人口 (人)	水洗便所 設置済人口 (人)	全体計画 面積 (ha)	処理区域 面積 (ha)	年間有収 水量 (m <sup>3</sup> )
R2	37,376	22,065	15,199	669	297	1,392,588
R3	37,086	24,033	15,818	669	317	1,420,366
R4	37,065	24,790	16,900	678	330	1,448,431
R5	36,928	25,760	17,433	678	341	1,514,044
R6	36,737	26,195	18,054	678	349	1,578,144

資料：下水道課

**足湯かにえの郷**  
愛知県で唯一、日本名湯百選にも選ばれた「尾張温泉」のお湯を使用した、源泉かけ流しの足湯となっており、敷地内には手湯もあるので、気軽に温泉気分を味わうことができる。年中無休で無料で楽しむことができ、憩いの場として親しまれている。

**観光交流センター（祭人）**  
ユネスコ無形文化遺産に登録された須成祭をメインテーマとし平成30年に完成した施設。町の観光拠点として、観光・産業の復興、交流、人口の拡大、地域の活性化を図ることを目的としている。

**魚釣り**  
「水郷蟹江」は、へら鮎釣りのメッカとして全国的に有名で佐屋川をはじめ善太川や蟹江川へ、釣りが季節を通じて訪れる。

**花き**  
ポットマムの鉢物栽培から始まり、現在は、消費者のニーズにあわせた各種鉢物・切花・観葉を生産しており、東北・関東・九州まで広く出荷している。

**蟹江城址公園**  
蟹江城は永享年間(1429~1441)に北条時任が築いたとされる。小牧・長久手の戦い(1584)では、羽柴秀吉軍と織田信雄・徳川家康連合軍との間で蟹江城をめぐる争奪戦「蟹江合戦」があった。現在は、「蟹江城址」の石碑と本丸井戸を残すのみで、石碑周辺が公園として保存・整備されている。

**吉川英治句碑**  
戦時中、作家吉川英治がこの地を訪れて、その自然の美しさを詠んだもので、佐屋川河口の土手に「佐屋川の土手もみちかし月こよひ」の句碑が建っている。

**伝 信長街道**  
若き織田信長が、清州攻めの際に通っていったといわれる道。須成善敬寺から北へ続く細い道で、織田木瓜の旗印が道に記されている。

**文学苑（鹿島神社）**  
「東海の潮来」と作家吉川英治が絶賛した水郷地域を、文学的遺産として後世に残すため、神社境内に句碑を建て、ここを文学苑とした。山口誓子、中村汀女らの句碑が26基あり、文学的な香りを町に漂わせている。

**須成祭**  
富吉建速神社・八劔社の祭礼で、疫病退散を祈願する「天王信仰」に由来する。「車楽船行事」と「神葎流し」を中心に数々の行事があり、例年8月第1土曜日に「宵祭」、翌日曜日に「朝祭」が行われる。平成24年に国指定重要無形文化財となり、平成28年にはユネスコ無形文化遺産へ登録された。

**龍照院**  
本尊である木造十一面観音立像は国の重要文化財となっており、毎月18日に公開されている。その他、木造大日如来坐像、鱧口(以上町文化財)、イチョウ(町天然記念物)を所蔵している。

**富吉建速神社・八劔社**  
富吉建速神社本殿、八劔社本殿はともに国重要文化財で、令和2年度に檜皮葺の屋根等がユネスコ無形文化遺産「伝統建築工匠の技」により修復された。須成祭はこの神社の祭礼として行われており、須成祭山車人形(手・面)などの文化財を所蔵している。

**源氏塚**  
平治の乱(1159)で敗れた源義朝が内海へ逃れる途中、この地へ立ち寄ったとされる。現在は石碑が建てられ、源氏塚公園となっている。

▶文化財指定状況 令和8年2月18日現在

名称	指定区分	所在地及び所有者	名称	指定区分	所在地及び所有者
木造十一面観音立像	国指定	須成 龍照院	木造狛犬	町指定	須成 富吉建速神社 八劔社
富吉建速神社本殿	国指定	須成 富吉建速神社	石造狛犬	町指定	
八劔社本殿	国指定	八劔社	神前鏡	町指定	
須成祭の車楽船 行事と神葎流し	国指定	須成 須成文化財 保護委員会	五社造営棟札(天正7年(1579))	町指定	須成 龍照院
絹本着色文殊菩薩画像	県指定	蟹江新町 地藏寺	舟入中部神明社イチョウ	町指定	舟入三丁目 神明社
絹本着色千手観音画像	県指定	蟹江新町 地藏寺	木造薬師如来立像	町指定	城二丁目 安楽寺
須成祭山車人形(面・手)	町指定	須成 富吉建速神社 八劔社	木造大日如来坐像	町指定	須成 龍照院
彩色陶製狛犬	町指定		鱧口	町指定	
鑄造釣灯籠	町指定		蟹江新町日吉神楽	町指定	蟹江新町区

▶登録文化財

名称	区分	所在地及び所有者
甘強味淋旧本社事務所・工場・住宅主屋・土蔵	国登録	城四丁目 甘強酒造株式会社・個人
山口家住宅主屋・茶室・表門	国登録	城四丁目 個人

資料：蟹江町歴史民俗資料館