

▶人口の推移

単位 (人)

年度	自然動態			社会動態		
	出生	死亡	自然増	転入	転出	社会増
H30	311	374	△63	2,094	2,090	4
R1	319	368	△49	2,358	2,159	199
R2	245	356	△111	1,772	2,001	△229
R3	329	348	△19	1,818	2,004	△186
R4	271	447	△176	2,118	1,987	131

資料：住民課

▶住民登録人口・世帯数の推移

年度	人口 (人)			女100人につき 男 (%)	世 帯 数 (戸)	平均世帯人員 (人)	人口密度 (人/km <sup>2</sup> )
	総数	男	女				
H30	37,612	18,646	18,966	98.3	16,315	2.3	3,392
R1	37,598	18,647	18,951	98.4	16,545	2.3	3,390
R2	37,677	18,700	18,977	98.5	16,794	2.2	3,397
R3	37,376	18,534	18,842	98.4	16,838	2.2	3,370
R4	37,086	18,363	18,723	98.1	16,848	2.2	3,344
R5	37,065	18,383	18,682	98.4	17,155	2.2	3,342

資料：住民課

※人口密度 (人/km<sup>2</sup>) は、人口の総数 (人) を行政総面積 (11.09km<sup>2</sup>) で割った値

▶国勢調査人口・世帯数の推移

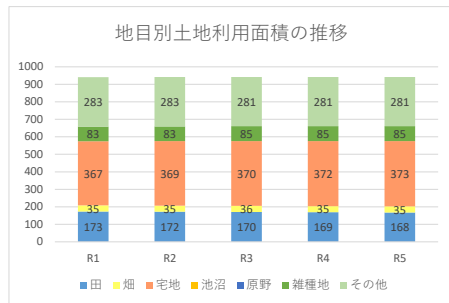
年度	人口 (人)	世帯数 (戸)
H12	36,240	12,464
H17	36,750	13,740
H22	36,688	14,078
H27	37,085	14,971
R2	37,338	16,104

資料：ふるさと振興課

▶地目別土地利用面積の推移

年度	田	畑	宅地	池沼	原野	雑種地	その他
R1	173	35	367	0	0	83	283
R2	172	35	369	0	0	83	283
R3	170	36	370	0	0	85	281
R4	169	35	372	0	0	85	281
R5	168	35	373	0	0	85	281

資料：税務課（概要調書）

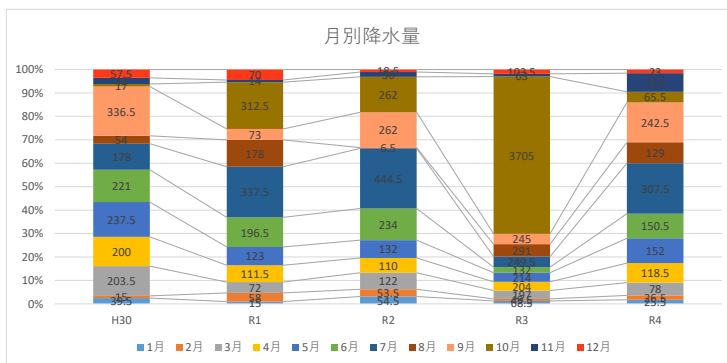


▶月別降水量

単位 (mm)

年度	1月	2月	3月	4月	5月	6月	7月	8月	9月	10月	11月	12月
H30	39.5	15	203.5	200	237.5	221	178	54	336.5	17	42	57.5
R1	15	58	72	111.5	123	196.5	337.5	178	73	312.5	14	70
R2	54.5	53.5	122	110	132	234	444.5	6.5	262	262	36	18.5
R3	68.5	49.5	197	204	214	132	249.5	291	245	370.5	63	103.5
R4	25.5	26.5	78	118.5	152	150.5	307.5	129	242.5	65.5	113	23

資料：蟹江町消防署（気象庁）



▶学校別小・中学校概要の推移

年度	蟹江小学校				舟入小学校				須西小学校			
	学級数		児童数 (人)	教員数 (人)	学級数		児童数 (人)	教員数 (人)	学級数		児童数 (人)	教員数 (人)
	通常	特別支援			通常	特別支援			通常	特別支援		
R1	21	3	710	39	6	-	83	11	12	2	344	22
R2	19	4	671	36	6	1	74	13	12	2	359	21
R3	19	4	641	35	6	2	70	14	12	2	356	23
R4	19	5	622	39	6	2	62	15	12	2	359	21
R5	18	5	578	38	6	2	62	14	12	3	366	22

年度	新蟹江小学校				学戸小学校				小学校計			
	学級数		児童数 (人)	教員数 (人)	学級数		児童数 (人)	教員数 (人)	学級数		児童数 (人)	教員数 (人)
	通常	特別支援			通常	特別支援			通常	特別支援		
R1	11	3	294	24	17	3	507	33	67	11	1,938	129
R2	12	3	278	28	17	3	513	33	66	13	1,895	131
R3	12	3	267	29	17	4	499	34	66	15	1,833	135
R4	12	2	264	23	17	4	482	33	66	15	1,789	131
R5	11	2	258	23	18	4	494	29	65	16	1,758	126

年度	蟹江中学校				蟹江北中学校				中学校計			
	学級数		児童数 (人)	教員数 (人)	学級数		児童数 (人)	教員数 (人)	学級数		児童数 (人)	教員数 (人)
	通常	特別支援			通常	特別支援			通常	特別支援		
R1	15	2	543	37	11	2	378	30	26	4	921	67
R2	16	2	540	37	12	3	401	33	28	5	941	70
R3	15	2	530	36	12	3	428	35	27	5	958	71
R4	15	3	535	37	13	2	435	32	28	5	970	69
R5	15	3	513	41	12	2	414	33	27	5	927	74

資料：教育課（学校基本調査）

▶保育所の推移

年度	保育所数			定員(人)			実人員(人)			年齢別(人)					保育士数 (人)	
	町立	私立		町立	私立		町立	私立		0歳	1歳	2歳	3歳	4歳		5歳
R1	8	6	2	840	780	60	596	546	50	16	102	106	116	117	139	63
R2	8	6	2	840	780	60	579	525	54	15	101	116	114	120	113	63
R3	8	6	2	840	780	60	593	527	66	42	93	104	120	112	122	61
R4	8	6	2	840	780	60	543	479	64	35	81	91	102	120	114	64
R5	8	6	2	840	780	60	505	448	57	27	80	83	90	102	123	59

資料：子ども福祉課

▶図書館利用状況

年度	蔵書冊数	視聴覚資料	入館者数	館外貸出者数	館外貸出点数
H30	146,333	3,544	138,448	49,597	247,797
R1	143,939	3,678	128,586	44,537	219,592
R2	146,468	3,643	43,835	26,772	146,077
R3	146,023	3,661	70,987	38,547	211,252
R4	147,464	3,769	93,285	39,539	204,927

資料：蟹江町図書館

▶介護保険

年度	第1号被保険者数 (人)	認定者数 (人)	介護・予防給付費 (千円)
H30	9,396	1,435	2,154,184
R1	9,506	1,475	2,193,920
R2	9,534	1,517	2,219,581
R3	9,571	1,510	2,266,165
R4	9,580	1,515	2,315,616

資料：介護支援課

▶後期高齢者医療

年度	被保険者数 (人)	件数 (件)	保険給付費 (千円)
H30	4,717	145,478	4,254,015
R1	4,863	150,081	4,364,273
R2	4,896	146,690	4,212,763
R3	5,002	152,257	4,531,169
R4	5,235	158,660	4,608,524

資料：保険医療課

▶国民健康保険に係る医療費負担状況の推移

年度	町の医療費負担額計 (千円)	被保険者1人当たりの町の医療費負担額 (円)	被保険者1人当たりの平均保険税額 (円)
H30	2,302,610	304,497	103,166
R1	2,139,931	297,171	104,111
R2	2,196,780	308,017	106,090
R3	2,247,310	332,295	107,639
R4	2,041,030	322,590	137,494

資料：保険医療課

▶国民健康保険加入状況

年度	世帯数 (人)	世帯加入率 (%)	被保険者数 (人)	被保険者加入率 (%)
H30	4,772	29	7,562	20
R1	4,599	27	7,201	19
R2	4,580	27	7,132	19
R3	4,413	26	6,763	18
R4	4,203	25	6,327	17

資料：保険医療課

▶町税の内訳

単位（千円）

年度	普通税					目的税		計
	町民税		固定資産税	町たばこ税	軽自動車税	入湯税	都市計画税	
	個人	法人						
H30	2,285,045	335,648	2,384,031	239,859	68,926	3,300	5,316,809	
R1	2,335,350	343,493	2,389,581	240,592	74,023	3,408	5,386,447	
R2	2,368,142	270,444	2,404,257	236,427	80,302	2,218	5,361,790	
R3	2,383,073	259,629	2,291,363	247,007	81,929	2,996	5,265,997	
R4	2,304,591	265,793	2,408,810	263,667	86,301	3,578	5,332,740	

資料：税務課

▶年度町税構成比

年度	普通税					目的税
	町民税		固定資産税	町たばこ税	軽自動車税	入湯税
	個人	法人				
R4	43.2%	5.0%	45.2%	4.9%	1.6%	0.1%

▶乳幼児健診実施の推移

単位 (人)

年度	4か月児健診		1歳6か月児健診		3歳児健診		5歳児健診	
	対象児数	受診者数	対象児数	受診者数	対象児数	受診者数	対象児数	受診者数
H30	302	295	288	285	272	263	306	296
R1	319	305	290	275	273	271	270	261
R2	250	243	312	308	282	272	297	293
R3	320	320	265	261	273	266	268	260
R4	257	248	272	263	291	292	301	293

資料：こども家庭課

▶ごみ収集・処理の推移

単位 (t)

年度	家庭ごみ									合計
	もえるごみ	プラスチック類 及び もえないごみ	粗大ごみ	再利用 資源ごみ						
				ビン類	空きカン・金属類	古紙・布類	ペットボトル	牛乳パック	トレイ	
H30	5,808	1,373	216	186	310	511	54	3	1	8,462
R1	5,838	1,301	232	181	315	495	57	3	1	8,423
R2	5,795	1,349	232	178	324	490	62	3	1	8,434
R3	5,713	1,257	248	174	329	465	67	3	1	8,257
R4	5,631	1,160	231	164	318	428	71	3	1	8,007

資料：環境課

▶し尿収集・処理の推移

単位 (kℓ)

年度	年間総排出量	年間総収集量	処理内訳	
			汲み取りし尿	浄化槽汚泥
H30	17,021	17,021	563	16,458
R1	16,959	16,959	543	16,416
R2	15,789	15,789	516	15,273
R3	15,646	15,646	510	15,136
R4	15,925	15,925	480	15,445

資料：環境課

▶農業の推移 各調査年2月1日現在

年度	農家数 (戸)	農業就業人口 (人)	経営耕地 総面積 (a)
H17	486	368	16,976
H22	425	220	14,609
H27	434	239	15,777
R2	336	125	13,620

資料：ふるさと振興課（愛知県統計年鑑（農林業センサス））

※R2年の数値は、2020年農林業センサス（農林水産省）より

▶商業の推移 各調査年6月1日現在

（平成24年は2月1日現在）

（平成26年は7月1日現在）

年度	商店数 (件)	従事者数 (人)	年間商品 販売額 (百万円)
H19	385	2,829	74,053
H24	258	1,700	58,383
H26	246	1,719	62,729
H28	292	2,318	66,820
R3	270	2,298	72,739

（飲食業を除く）資料：ふるさと振興課（商業統計調査）

※H24年の数値は、H24年経済センサスー活動調査（総務省・経済産業省）より

※H28年の数値は、H28年経済センサスー活動調査（総務省・経済産業省）より

※H26年以降～集計対象異なる（卸売業・小売業）

▶工業の推移 各調査年翌年6月1日現在

（平成26年までは当年12月31日現在）

年度	事業所数 (件)	従事者数 (人)	製造品 出荷額等 (百万円)
H27	92	2,504	65,625
H28	82	2,325	52,191
H29	82	2,696	77,915
H30	82	2,823	83,328
R3	73	2,651	72,031

資料：ふるさと振興課（経済産業省 工業統計表/4人以上の事業所）

※事業所数・従業者数については調査日時点、製造品出荷額等については当該年中の値

※H27年の数値は、H28年経済センサスー活動調査（総務省・経済産業省）より

▶消防施設・人員の現況 令和6年2月1日現在

常備消防	消防本部 (数)	署 (数)	人員 (人)	消防ポンプ 自動車 (台)	水槽付消防 ポンプ自動車 (台)	はしご付消防 自動車(台)	救助工作車 (台)	救急車 (台)
	1	1	58	2	1	1	1	1

常備消防	広報車 (台)	指揮車 (台)	資材搬送車 (台)	積載車 (台)	連絡車 (台)	原動機付 自転車 (台)	事務車 (台)	査察車 (台)
	1	1	1	1	2	1	4	1

非常備消防	消防団 (数)	分団 (数)	人員 (人)	小型動力ポン プ付積載車 (台)
	1	8	197	8

資料：蟹江町消防署

▶火災発生の推移

年	出火件数 (件)			焼損程度 (件)				焼損床面積 (㎡)	り災世帯 (戸)	死傷者 (人)		
	建物	車両	その他	全焼	半焼	部分焼	ぼや			死者	傷者	
H30	5	4	1	0	1	0	1	2	42	0	0	0
R1	9	8	0	1	2	1	1	4	385	29	1	4
R2	7	2	1	4	0	0	1	1	49	11	0	1
R3	7	4	0	3	1	0	1	5	194	8	0	3
R4	11	7	1	3	2	1	2	7	387	5	0	4
R5	5	4	0	1	0	0	1	3	0	2	0	2

資料：蟹江町消防署

▶救急出動の推移

年	出動回数 (件)	収容人員 (人)		
		男	女	
H30	1,853	1,721	936	785
R1	1,805	1,711	889	822
R2	1,574	1,513	768	745
R3	1,706	1,611	806	805
R4	2,050	1,910	933	977
R5	2,159	2,031	1,074	957

年	事故別出動回数										
	交通事故	急病	一般負傷	労働災害	加害	運動競技	自損行為	水難	自然災害	火災	その他
H30	127	1,314	243	19	5	9	16	5	0	3	112
R1	153	1,284	229	22	3	9	14	0	0	9	82
R2	109	1,128	211	13	7	4	8	0	0	3	91
R3	105	1,248	214	17	3	1	13	1	0	6	98
R4	129	1,521	241	20	5	5	11	1	0	7	110
R5	133	1,565	306	20	4	8	9	1	0	2	111

資料：蟹江町消防署



▶行政区域内の道路現況 令和6年2月1日現在

年度	路線数	実延長	面積	規格改良済 (m)				未改良 (m)				舗装延長	舗装率	改良延長	改良率
				車道 19.5m 以上	車道 13.0m 以上	車道 5.5m 以上	車道 5.5m 未満	車道 5.5m 以上	車道 3.5m 以上	車道 3.5m 未満	うち 自動車通行 不能区間				
国道	1	2,840	60,328	0	0	2,840	0	0	0	0	0	2,840	100%	2,840	100%
県道	12	34,117	364,764	730	4,144	13,055	3,711	0	171	221	0	34,117	100%	33,333	98%
町道	1,056	199,573	1,145,893	205	1,049	41,191	103,381	86	862	52,800	28,913	181,777	91%	145,826	73%
総数	1,069	236,530	1,570,985	935	5,193	57,086	107,092	86	1,033	53,021	28,913	218,734	92%	181,999	77%

資料：土木農政課

▶町道整備の推移

年度	実延長 (m)	舗装延長 (m)	舗装率 (%)	舗装延長内訳			改良延長 (m)	改良率 (%)	自動車交通 不可能延長 (m)
				セメント系 (m)	高級アスファルト (m)	簡易アスファルト (m)			
H30	199,801	181,596	91	1,579	67,225	112,790	145,319	73	29,390
R1	199,782	181,766	91	1,580	67,430	112,757	145,570	73	29,201
R2	199,561	181,566	91	1,580	67,868	112,119	145,427	73	29,156
R3	199,556	181,607	91	1,580	67,831	112,197	145,503	73	29,165
R4	199,550	181,717	91	1,574	67,830	112,313	145,791	73	28,948
R5	199,573	181,777	91	1,653	67,804	112,320	145,826	73	28,913

資料：土木農政課

▶交通安全施設の現況 令和6年2月1日現在

年度	歩道 (m)	横断歩道橋	道路照明 (基)
国道	5,602	1	36
県道	25,234	3	253
町道	20,796	0	140
総計	51,632	4	429

資料：土木農政課

▶交通事故件数

年度	交通 (人身) 事故件数	死亡者数 (人)	負傷者数 (人)
R1	196	0	251
R2	197	1	246
R3	145	1	175
R4	120	0	141
R5	135	0	156

資料：安心安全課

▶上水道給水の推移

年度	計画給水 人口 (人)	給水区域 内人口 (人)	給水 人口 (人)	年間 給水量 (千m <sup>3</sup> )	1日最大 給水量 (m <sup>3</sup> )	1日平均 給水量 (m <sup>3</sup> )
H30	41,500	36,240	36,240	4,280	12,910	11,726
R1	41,500	36,309	36,309	4,516	13,320	12,339
R2	41,500	36,031	36,031	4,703	13,810	12,888
R3	41,500	35,769	35,769	4,570	13,640	12,521
R4	41,500	35,743	35,743	4,470	13,290	12,245

資料：水道課

▶下水道の整備状況

年度	行政区域 内人口 (人)	処理区域 内人口 (人)	水洗便所 設置済人口 (人)	全体計画 面積 (ha)	処理区域 面積 (ha)	年間有収 水量 (m <sup>3</sup> )
H30	37,598	20,320	13,108	669	277	1,125,438
R1	37,677	21,265	14,557	669	290	1,223,991
R2	37,376	22,065	15,199	669	297	1,392,588
R3	37,086	24,033	15,818	669	317	1,420,366
R4	37,065	24,790	16,900	678	330	1,448,431

資料：下水道課

**尾張温泉郷**  
天然温泉が湧き出ること地域に、温泉を活用した町施設の「足湯かにえの郷」が平成18年に「多世代交流施設（泉人）」が平成30年に完成し、憩いの場として親しまれている。また、春には温泉通りの桜が咲き乱れ、冬にはイルミネーションなどと四季を通して楽しめるエリア。

**観光交流センター（祭人）**  
ユネスコ無形文化遺産に登録された須成祭をメインテーマとし平成30年に完成した施設。町の観光拠点として、観光・産業の復興、交流、人口の拡大、地域の活性化を図ることを目的としている。

**魚釣り**  
「水郷蟹江」は、へら鮎釣りのメッカとして全国的に有名で佐屋川をはじめ善太川や蟹江川へ、釣りが季節を通じて訪れる。

**花き**  
ポットマムの鉢物栽培から始まり、現在は、消費者のニーズにあわせた各種鉢物・切花・観葉を生産しており、東北・関東・九州まで広く出荷している。

**蟹江城址公園**  
蟹江城は永享年間(1429~1441)に北条時任が築いたとされる。小牧・長久手の戦い(1584)に関連する蟹江合戦では、羽柴秀吉軍と織田信雄・徳川家康連合軍により争奪戦が展開された。現在は、「蟹江城址」の石碑と本丸井戸を残すのみで、石碑周辺が公園として保存・整備されている。

**吉川英治句碑**  
戦時中、作家吉川英治がこの地を訪れて、その自然の美しさを詠んだもので、佐屋川河口の土手に「佐屋川の土手もみちかし月こよひ」の句碑が建っている。

**伝 信長街道**  
若き織田信長が、清州攻めの際に通っていったといわれる道。須成善敬寺から北へ続く細い道で、織田木瓜の旗印が道に記されている。

**文学苑（鹿島神社）**  
「東海の潮来」と作家吉川英治が絶賛した水郷地域を、文学的遺産として後世に残すため、神社境内に句碑を建て、ここを文学苑とした。山口誓子、中村汀女らの句碑が26基あり、文学的な香りを町に漂わせている。

**須成祭**  
富士建速神社・八剱社の祭礼で、疫病退散を祈願する「天王信仰」に由来する。「車楽船行事」と「神葎流し」を中心に数々の行事があり、例年8月第1土曜日に「宵祭」、翌日曜日に「朝祭」が行われる。平成24年に国指定重要無形文化財となり、平成28年にはユネスコ無形文化遺産へ登録された。

**龍照院**  
本尊である木造十一面観音立像は国の重要文化財となっており、毎月18日に公開されている。その他、木造大日如来坐像、鯛口(以上町文化財)、イチョウ(町天然記念物)を所蔵している。

**富士建速神社・八剱社**  
富士建速神社本殿、八剱社本殿はともに国重要文化財で、令和2年度に檜皮葺の屋根等がユネスコ無形文化遺産「伝統建築工匠の技」により修復された。須成祭はこの神社の祭礼として行われており、須成祭山車人形(手・面)などの文化財を所蔵している。

**源氏塚**  
平治の乱(1159)で敗れた源義朝が内海へ逃れる途中、この地へ立ち寄ったとされる。現在は石碑が建てられ、源氏塚公園となっている。

▶文化財指定状況 令和5年2月21日現在

名称	指定区分	所在地及び所有者	名称	指定区分	所在地及び所有者
木造十一面観音立像	国指定	須成 龍照院	木造狛犬	町指定	須成 富士建速神社
富士建速神社本殿	国指定	須成 富士建速神社	石造狛犬	町指定	
八剱社本殿	国指定	八剱社	神前鏡	町指定	八剱社
須成祭の車楽船行事と神葎流し	国指定	須成 須成文化財保護委員会	五社造宮棟札(天正7年(1579))	町指定	須成 龍照院
絹本着色文殊菩薩画像	県指定	蟹江新町 地藏寺	舟入中部神明社イチョウ	町指定	舟入三丁目 神明社
絹本着色千手観音画像	県指定	蟹江新町 地藏寺	木造薬師如来立像	町指定	城二丁目 安楽寺
須成祭山車人形(面・手)	町指定	須成 富士建速神社	木造大日如来坐像	町指定	須成 龍照院
彩色陶製狛犬	町指定		鯛口	町指定	
鑄造釣灯籠	町指定		八剱社	蟹江新町日吉神楽	町指定

▶登録文化財

名称	区分	所在地及び所有者
甘強味淋旧本社事務所・工場・住宅主屋・土蔵	国登録	城四丁目 甘強酒造株式会社・個人
山口家住宅主屋・茶室・表門	国登録	城四丁目 個人

資料：蟹江町歴史民俗資料館