

# 日光川流域浸水予想図L2(想定最大規模)

## 指定避難所 List of designated evacuation shelter

町が指定した避難所です。飲料水、非常用食料、毛布等が備蓄されています。

指定避難所 Designated evacuation shelter	所在地	電話番号(0567) Phone number	乳幼児 優先
1 蟹江中学校 Kanie Junior High School	宝三丁目20番地	95-2057	○
2 蟹江北中学校 Kanieita Junior High School	須成西九丁目55番地1	96-1145	○
3 蟹江小学校 Kanie Elementary School	城四丁目500番地	95-2037	○
4 舟入小学校 Funai Elementary School	舟入三丁目70番地	95-2202	○
5 新蟹江小学校 Shinkanie Elementary School	大字蟹江新田字仲川原198番地	95-2203	○
6 須西小学校 Sunoishi Elementary School	須成西六丁目114番地	95-2201	○
7 学戸小学校 Gakuto Elementary School	学戸四丁目236番地	96-2588	○
8 蟹江保育所 Kanie Nursery School	城一丁目525番地	95-2455	○
9 蟹江南保育所 Kaniemimami Nursery School	城四丁目244番地	95-3449	○
10 蟹江西保育所 Kaniemishi Nursery School	学戸四丁目29番地	95-6454	○
11 須成保育所 Sunoishi Nursery School	大字須成字古苗代1733番地	95-0067	○
12 新蟹江北保育所 Shinkanieita Nursery School	富吉三丁目217番地	96-1050	○
13 蟹江町体育館 Kanie Gymnasium	学戸三丁目2番地	95-6330	○
14 蟹江中央公民館 Kanie Chuo Civic Center	学戸三丁目3番地	96-1135	○
15 舟入ふれあいプラザ Funai Meeting Plaza	舟入一丁目444番地	95-1011	○
16 蟹江児童館 Kanie Children's House	城四丁目243番地	95-6030	○
17 新蟹江児童館 Shinkanie Children's House	大字蟹江新田字大海用149番地5	95-5441	○
18 みどりの家 Midorinoke (Senior Human Resources Center)	大字西之森字海山282番地2	95-6511	○
19 蟹江町図書館 Kanie Public Library	大字蟹江新田字札中地101番地1	95-0605	○
20 蟹江町産業文化会館 Kanie Industrial Cultural Center	城一丁目214番地	96-0170	○
21 蟹江町希望の丘広場 Kanie Hope Hills Park	大字新千秋字後西50番地	94-3800	○
22 蟹江町多世代交流施設(泉人) Kanie Multi-generational exchange facility(izumi)	大字西之森字海山326番地3	95-0026	○

## 指定緊急避難場所 List of designated urgent evacuation area

町が指定した緊急避難場所です。小中学校等の公共施設が指定されています。

指定緊急避難場所 Designated urgent evacuation area	所在地	電話番号(0567) Phone number
1 蟹江中学校 Kanie Junior High School	宝三丁目20番地	95-2057
2 蟹江北中学校 Kanieita Junior High School	須成西九丁目55番地1	96-1145
3 蟹江小学校 Kanie Elementary School	城四丁目500番地	95-2037
4 舟入小学校 Funai Elementary School	舟入三丁目70番地	95-2202
5 新蟹江小学校 Shinkanie Elementary School	大字蟹江新田字仲川原198番地	95-2203
6 須西小学校 Sunoishi Elementary School	須成西六丁目114番地	95-2201
7 学戸小学校 Gakuto Elementary School	学戸四丁目236番地	96-2588
8 蟹江町希望の丘広場 Kanie Hope Hills Park	大字新千秋字後西50番地	94-3800
9 善太排水機場 Senta Drainage Pumping Station	大字新千秋字後東412番地	95-1111(夜場)
10 鋼蓋新田排水機場 Kaneikasa Shinden Drainage Pumping Station	南二丁目361番地	95-1111(夜場)
11 蟹江川排水機場 Kaniegawa Drainage Pumping Station	大字蟹江本町字栄花野地先	95-1111(夜場)
12 蟹江町多世代交流施設(泉人) Kanie Multi-generational exchange facility(izumi)	大字西之森字海山326番地3	95-0026
13 蟹江町観光交流センター(泉人) Kanie Tourism Exchange Center(izumi)	大字須成字川西上371番地	58-3310

## 緊急避難場所 List of urgent evacuation area

災害から身を守るために、緊急に避難する施設です。対応する災害が定められています。

緊急避難場所 Urgent evacuation area	所在地
1 ヨシツヤJR蟹江駅前店 Yoshitsuya in front of JR Kanie Station	桜一丁目212番地
2 ヨシツヤ専門店館 Yoshitsuya Specialty Store Building	大字蟹江本町字コノ割1番地
3 ホームセンターコーナン蟹江店 Korona Home Center Kanie store	本町五丁目101番地
4 第3近藤ビル The 3rd Kondou Building	本町十一丁目46番地1
5 三河屋 Mikawayu	舟入二丁目43番地
6 加藤建設 Kato Construction	大字蟹江新田字下市場19番地1
7 ルミエール線 Lumiere Line	緑一丁目25番地
8 フローラル富吉駅南 Floral Tomiyoshi Station South	大字新千秋字後西8番地
9 富吉グリーンハイツ Tomiyoshi Green Heights	富吉四丁目88番地、93番地
10 アーバンハイツ富吉 Urban Heights Tomiyoshi	富吉一丁目1番地

**「避難」って何すればいいの?**

避難所に行くことだけが避難ではありません。  
「避難」とは「難」を「避」けること。  
下の4つの行動があります。

**行政が指定した避難場所への立退き避難**

自ら携行するもの  
・マスク  
・消毒液  
・体温計  
・スリッパ 等

小・中学校  
公民館

**安全な親戚・知人宅への立退き避難**

普段から災害時に避難することを相談しておきましょう。

※ハザードマップで安全かどうかを確認しましょう。

親戚・知人宅

**普段からどう行動するか決めておきましょう**

**安全なホテル・旅館への立退き避難**

通常の宿泊料が必要です。事前に予約・確認しましょう。

※ハザードマップで安全かどうかを確認しましょう。

ホテル  
旅館

**屋内安全確保**

ハザードマップで以下の「3つの条件」を確認し自宅にいても大丈夫かを確認する必要があります。

ここなら安全!

**「3つの条件」が確認できれば浸水の危険があっても自宅に留まり安全を確保することも可能です**

1 家屋倒壊等氾濫想定区域に入っていない(入っていると...)

※家屋倒壊等氾濫想定区域(浸水想定区域)は、このマップに記載がありませんので、他のハザードマップを参照するか安全確認へお問合せください。

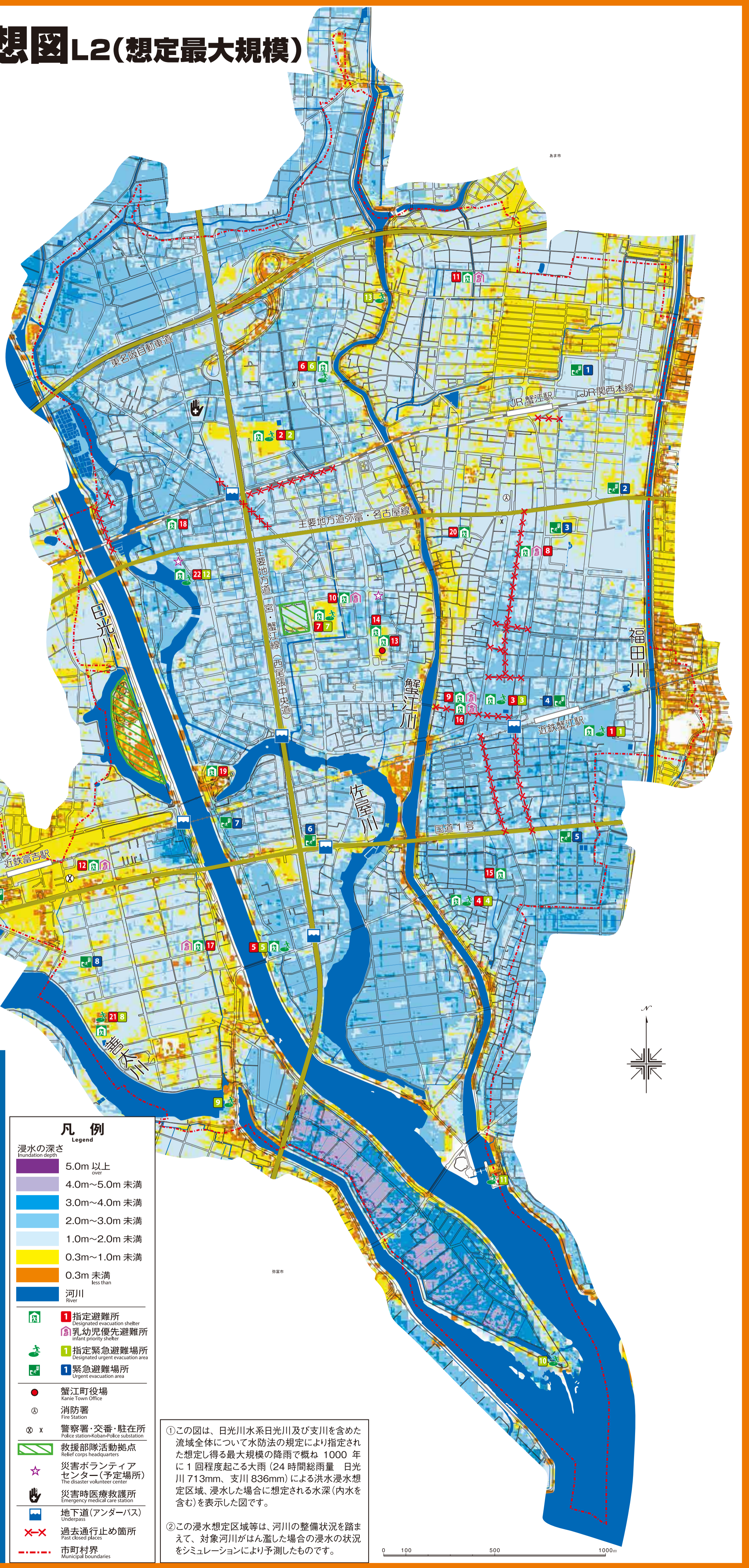
2 浸水深より居室は高い

5m~10m深淵(1階上~2階下)  
3m~5m深淵(1階上~1階下)  
0.5m~3m深淵(1階上~1階下)  
1m以下(1階下)

3 水がひくまで我慢でき、水・食糧などの備蓄が十分(十分じゃないと...)

水、食糧、薬等の確保が困難になるほか、電気、ガス、水道、トイレ等の使用ができなくなるおそれがあります

※大雨時の屋外の移動は最も危険です。やむをえず車中泊する場合は、浸水しないよう周囲の状況等を十分に確認して下さい。



### 凡例 Legend

浸水の深さ  
Inundation depth

- 5.0m 以上
- 4.0m~5.0m 未満
- 3.0m~4.0m 未満
- 2.0m~3.0m 未満
- 1.0m~2.0m 未満
- 0.3m~1.0m 未満
- 0.3m 未満
- 河川

- 指定避難所
- 乳幼児優先避難所
- 指定緊急避難場所
- 緊急避難場所
- 蟹江町役場
- 消防署
- 警察署・交番・駐在所
- 救援部隊活動拠点
- 災害ボランティアセンター(予定場所)
- 災害時医療救護所
- 地下道(アンダーパス)
- 過去通行止め箇所
- 市町村界

①この図は、日光川水系日光川及び支川を含めた流域全体について水防法の規定により指定された想定し得る最大規模の降雨で概ね 1000 年に 1 回程度起こる大雨 (24 時間総雨量 日光川 713mm、支川 836mm) による洪水浸水想定区域、浸水した場合に想定される水深 (内水を含む) を表示した図です。

②この浸水想定区域等は、河川の整備状況を踏まえて、対象河川がはん濫した場合の浸水の状況をシミュレーションにより予測したものです。