



今号の表紙

蟹江町の鳥「ヨシキリ」です。「ヨシキリ」は夏になると渡来し、秋には渡去する渡り鳥です。その名のとおり川のヨシ原などに生息しています。「ギョギョシ」とも聞こえる大きな鳴き声が特徴的です。

※鍋蓋新田排水機場南のヨシ原にて撮影

2014.11.1
No. 150

町議会からKanieのあなたにお届け



★CONTENTS★ 9月定例会特集号

総務民生
防災建設

常任委員会の審査

12



5

町政を問う!

議員9人

一般質問

子ども・子育て新制度に向け
関係条例を制定

4

財政は引き続き健全

平成25年度決算を認定

2



特集

9月定例会の主な内容

平成25年度決算審査 町財政は引き続き健全

子ども・子育て新制度に向け 関係条例を制定

定例会の あらまし



平成26年9月定例会は、9月2日から25日までの会期で開きました。

▼2日(開会)

条例制定案、人事案件、平成25年度決算認定案など、あわせて23件が提案説明され、そのうち、人事案件を可決しました。

▼5日(常任委員会)

総務民生常任委員会が開かれ、本会議から付託された議案8件の審査をしました。また、防災建設常任委員会は所管事務調査を行いました。

▼11・12日(一般質問)

9人が、一般質問(13問)を行いました。

▼19日(決算審査)

平成25年度の会計決算を審査しました。

▼25日(閉会)

意見書案3件が追加提案され、質疑・討論を行った後、すべての議案を可決し閉会しました。

平成25年度決算を審査

平成25年度決算(一般会計、特別会計6件、水道事業会計)認定案を審議し、すべて原案どおり認定しました。

私たちが指摘した内容の一部をお届けします。

平成25年度

決算収支状況

◎は全員賛成

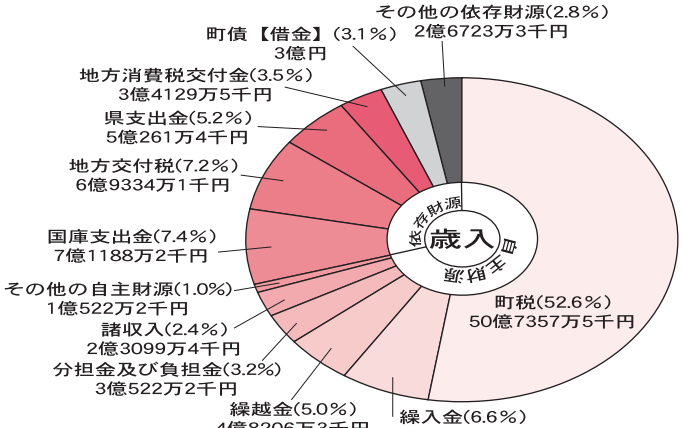
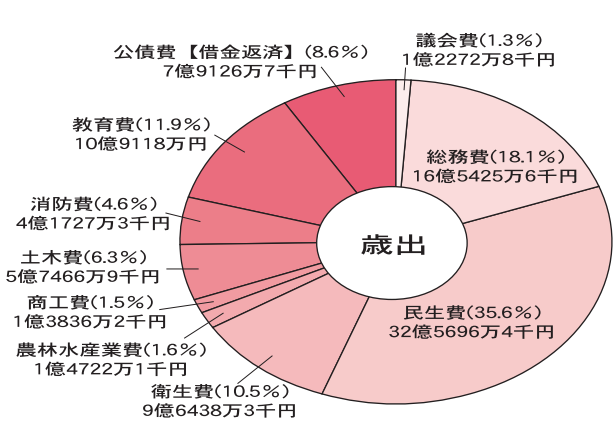
○は賛成多数

(金額は千円単位に四捨五入)

会計別	歳入	歳出	差引	
◎ 一般会計	96億4651万7千円	91億5830万3千円	4億8821万4千円	
特別会計	◎ 国民健康保険事業	40億4993万円	36億5897万6千円	3億9095万4千円
	◎ 土地取得	3億963万4千円	3億963万4千円	0円
	◎ 介護保険管理	19億6616万3千円	18億9439万1千円	7177万3千円
	◎ コミュニティ・プラント事業	795万8千円	759万6千円	36万2千円
	◎ 公共下水道事業	7億5473万2千円	7億2833万2千円	2639万9千円
	◎ 後期高齢者医療保険事業	6億4536万2千円	6億4120万1千円	416万円
合計	173億8029万6千円	163億9843万4千円	9億8186万2千円	
◎ 水道事業	7億7667万6千円	8億1212万4千円	△3544万8千円	

※各会計の合計額と差引額は、四捨五入したことにより合致しない個所があります。

歳出91億5830万3千円 **一般会計決算のなかみ** 歳入96億4651万7千円
 (自主財源：70.8% 依存財源：29.2%)



※各項目で四捨五入しているため合計が合わない場合があります。

自主財源とは？ 町税や分担金など自主的に収入できる財源です。
 依存財源とは？ 町債や国庫支出金のように国や県に依存して調達する財源です。

監査委員の意見

一般会計・特別会計決算審査意見書から(要旨)



▲議場で審査意見を述べる平野代表監査委員



伊藤 監査委員

平成25年度一般会計・特別会計歳入歳出決算および基金運用状況を表す書類を審査した結果、おおむね適正に執行されており、その内容は正確であると認められた。

今年度から3年間、愛知県西尾張地方滞納整理機構への職員派遣を延長することとなり、機構で学んだノウハウを他の職員にもフィードバックし、今後も税の公平性を保つため、踏み込んだ滞納対策を実施されることを望むものである。

歳出について、効率的な財政運営に努められているが、各施設の老朽化がかなり進んでおり、耐用年数を考慮の上、計画的に施設改修を行うことが望ましい。

最後に、アベノミクス政策により景気が上向き傾向にあるといわれているが、消費税率の引き上げ等の影響で、景気の先行きが見通せない状況が続いている。今後の行政運営に当たり、合理的でよりよい行政サービスに努められることを切望するものである。

問 監査委員の報告に、各施設の老朽化が進んでおり、計画的に施設改修を行うことが望ましいとあった。インフラや施設の更新計画の策定について早急に検討すべきではないか。

江上総務部次長 インフラ資産の老朽化は事実である。耐用年数、

問 取得価格等全て調査し、補修する順番なども考慮しながら、計画的に補修していきたい。

江上総務部次長 個人

問 住民税の税収が前年度から減少しているが、その背景をどのように分析しているのか。

問 住民の皆様とのコミュニケーションを十分に図るためにも、ツイッターやフェイスブックなどを利用した情報発信の考えはないのか。

黒川政策推進課長 ツイッターやフェイスブック等を含め、どのような方法が一番ふさわしいか、今後検討させていただきます。

問 母子保健事業の赤ちゃん訪問や各種健診は対象者全員が受診したのか。

大橋健康推進課長 赤ちゃん訪問は、全ての対象者を訪問した。各種健診は手紙、電話等で督促、実態調査をし、受診を促したが、未受診の方がみえた。

問 昨年11月から小型家電リサイクルがスタートしたが、どのような状況か。

江場環境課長 3月まで、61月から3月まで、611月0キログラムの回収を行った。

条例制定を審議

特定教育・保育施設及び特定地域型保育事業の運営に関する基準を定める条例の制定
 家庭的保育事業等の設備及び運営に関する基準を定める条例の制定

放課後児童健全育成事業の設備及び運営に関する基準を定める条例の制定

(全員賛成)



子ども・子育て支援新制度
 設や、放課後児童クラブなどの「地域子ども・子育て支援事業」の充実等を目的とした「子ども・子育て支援新制度」に対応するために、関係する条例を制定するものです。

人事案件を審議

教育委員会委員の任命

いしがき たけお

石垣武雄氏の再任に同意

(全員賛成)



任期満了（平成26年9月30日）に伴い、石垣武雄氏（現教育長・津島市永楽町）の再任に同意しました。任期は4年です。

意見書を提出

※意見書の取り扱い

町議会では、全会派一致で採択されたものだけが提出されることになっています。

国へ提出

◆義務教育費国庫負担制度の堅持及び拡充を求める意見書

◆国の私学助成の増額と拡充に関する意見書

愛知県へ提出

◆愛知県の私学助成の増額と拡充に関する意見書

補正予算案を審議

道路新設改良事業

1250万円

今須成線の歩道設置のための詳細設計と擁壁工事を行います。

近鉄蟹江駅バリアフリー化整備事業負担金

1700万円

近鉄蟹江駅のバリアフリー化整備事業の3分の1を町が負担します。

蟹江高校跡地整備事業

4143万8千円

一般会計補正予算の主な内容
 予防接種事業
 1659万3千円
 水痘や高齢者の肺炎球菌感染症が定期予防接種の対象となったための経費です。

蟹江高校跡地の環境整備工事として、正門の改修、屋外時計の設置、駐車場の舗装、側溝の改修、敷地境界フェンスの設置を行います。また、「希望の丘広場」の施設案内板も設置します。



無会派 やまだしんたろう 山田新太郎

Q 長寿日本ー グラウンドゴルフで

伊藤生涯学習課長

A 協会に加盟いただき、活動をお願いしたい。



▲毎週月・金曜日に学戸公園で行われているグラウンドゴルフ

問 要介護者ひとり当たりの平均介護料はいくらか。また最高額はいくらか。

橋本高齢介護課長 平成25年度のひとりあたりの平均は151万1883円で、最高額は約520万円である。

問 長野県は長寿日本一だ。蟹江町へ取り入れられる施策はないのか。

大橋健康推進課長 各学区ごとに組織された保健補導員が、地域住民の中に入り、保健衛生意識の向上を啓発している。これが効果的

問 高齢者の方々に健康でいていただくには適度な運動が必要だ。グラウンドゴルフは歩くことができる人であれば誰でもできる。日光川ウォーターパーク・蟹江高校跡地に場所を整備せよ。

伊藤生涯学習課長 グラウンドゴルフ専用としての利用は難しいが、日光川ウォーターパークは平日に利用されていない時間があるので、協会に加盟いただき、活動をお願いしたい。



21 フォーラム くろかわかつよし 黒川勝好

Q 空き家対策 早急に条例を！

岡村総務部次長

A どのような施策が最も良いのか検討し進めていきたい。



▲年々増加する空き家対策を図れ

2013年10月、総務省の調査によると、空き家の数は約820万戸。全国総戸数の実に13・5%となる。

問 蟹江町における空き家の定義は。また戸数はどれくらいなのか。

岡村総務部次長 建築物やそれに付随する工作物で、常に居住したり、その他の使用がされていないもの及びその敷地を言う。居住世帯のない住宅を空き家とした場合、平成20年統計調査では1740戸、火災予防条例上の危険な空き家は平成25年度調査で71件となる。

問 空家家に対してこれまでどのような助言、指導を行ってきたのか。

岡村総務部次長 空き家の持ち主に対して管理を促す相談や、火災予防上の観点から、通知文書を送付する等の指導を行っている。

問 年々空き家が増加している。空き家による二次的被害が心配される。今後条例制定の考えはあるのか。

岡村総務部次長 どのような施策が最も良いのか、愛知県や条例を制定している市町村と情報交換を行い、検討し進めていきたい。

Q 子育て支援 どのように考えているのか

鈴木民生部次長

A 子ども・子育て新制度を活用したい。



新風 みずの としみ
水野智見



▲利便性が良い舟入保育所

問 ①子育てアンケート調査に、3歳未満児の定数増や、保育時間の延長を希望する意見が多くあったが、町の考えは。②舟入保育所は国道1号線、近鉄蟹江駅に近く、利便性が良い。一部増改築して3歳未満児特定保育所にできないか。

鈴木民生部次長 ①乳児の保育は基準が幼児より厳しく、定数を増員するにも難しい場合があるが、保育士の増員等によって受け入れができるよう検討したい。時間延長もニーズ調査等行いながら検討したい。②子ども・子育て支援新制度を活用したい。

問 子育て環境の充実策として、就学前児童、小学生、中学生と言った多世代交流の場が必要となるが、町の施策はあるのか。

鈴木民生部次長 子育ての相談、情報の提供、助言等を実施している地域子育て支援事業、突発的な事情で保育ができない等に対応する一時保育事業、育児の相互援助活動を支援する子育てファミリーサポートセンター事業のような支援策を今後も進めていきたい。



▲空き家・空き地対策に「セットバック」が有効だ

水野智見議員②

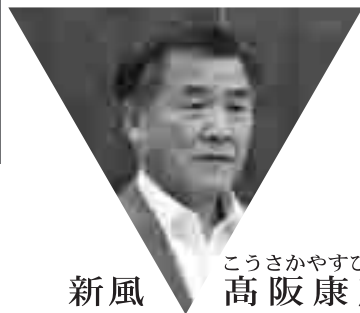
**Q 「空き家・空き地」対策
早期に条例化へ**

A 横江町長
新たな条例が必要だと十分理解している。

問 町内においても空き家、空き地が増え続けており、問題となっている。そこで、指導・命令・行政代執行などを行うための対策条例化に町はどのように取り組むのか。

横江町長 今後廃屋を増やさない条件として、新たな条例が必要だと十分理解している。皆様とお話をして、条例策定に向けてやっていくべきだと考えているので、ご協力をいただけるとありがたい。

上田産業建設部長 狭い敷地内で全ての人が協力していただける保証がないことや、長期間放置することで相続や転売などさまざまな要因が発生する等、多くの課題があるが、空き家対策に関する特別措置法の動向や、他町村の状況等、関係部署と協議を図りながら勉強していきたい。



こうさかやすひこ
高坂 康彦
新風

Q 公共用地の活用は？

河瀬副町長

A 佐藤化学工業株跡地は、地域の皆様を中心に利用を考えていきたい。



▲園庭拡張、駐車場整備などがされた佐藤化学工業株跡地

問 蟹江高校跡地は来年4月には供用開始となっている。そこで、①どのような施設ができるのか。②休日、利用時間、料金、手続きは。また駐車場は何台収容可能か。

伊藤生涯学習課長 ①南校舎を生涯学習、防災スペースとして利用できるよう改修し、希望の丘を含めた芝生広場、駐車場等を整備する。②駐車場は敷地北側に100台分できるように考えている。利用時間等、現在調整している。12月議会であらためて説明させていただく予定である。

問 佐藤化学工業株跡地の公共用地部分の活用として、地元住民は冠水対策としての遊水地の設置、地域コミュニティセンターの建設などを望んでいる。町としてどのような活用を考えているのか。

鈴木民生部次長 保育所利用者の駐車場、園庭拡充の整備を行い、将来的には、子育て支援センター等、施設の拡充も考えたい。

河瀬副町長 一番大きな部分は、さまざまな目的に使っていただけるように整備し、当分の間は地域の皆様を中心に利用を考えていきたい。

高坂康彦議員②

Q 議会基本条例 反問権を問う

横江町長

A 議場という場をもって、住民のためにしっかりと邁進していきたい。

問 議会は議会基本条例を制定するにあたり反問権を認めた。これは議論の論点、争点が鮮明になり議論が深まる。また、議員の言いたい放題の質問も控えられる。しかし、膨大な情報を持つ当局側と施策を議論することは至難であり、対等の議論をするには同じ土俵が必要である。そのためには、議会への情報公開は必須である。また、同じ意味で議案書の提出も再考に値すると思うが。

黒川政策推進課長 今後はより良い資料を作成し、議会に提供する

ため、日本で最初にこの条例を制定した北海道栗山町を始め、他市町村の説明資料を参考とし、わかりやすい資料を提供できるように努めていきたい。

横江町長 今までの提案の仕方が不親切であったことは真摯におわ

びしたい。今後、我々行政側は、議員各位に議事の説明をしっかりとさせていただき、反問権を使う、使わないではなく、お互いにひとつの共通した問題に対して、議場という場をもって住民のためにしっかりと邁進していきたい。



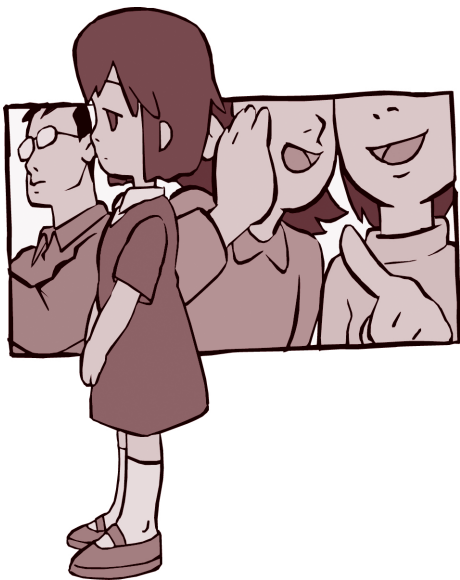
▲「反問権」と情報公開でより良い議会を

Q 子どもの貧困に目を向けよ!!

A **横江町長** 実態をしっかりと把握することが大事だと考えている。



無党派 **中村英子**



▲子どもの貧困に目を向けよ!

問 厚生労働省によると、子どもの相対的貧困は6人に1人である。当町の実態はどうか。

石垣教育長 把握は難しい問題であり、強いて言えば就学援助制度があるが、もう少し詰めた段階は、十分に把握できていないと思う。

問 貧困で育った子どもは生涯貧困のまま、というケースもあり問題だ。「子ども貧困対策法」ができた。当町の取り組みは。

横江町長 子育てに力を入れていきたいということは、今年の重点施策とさせていた

た。実態をしっかりと把握することが大事だと考えている。

問 法に基づく大綱では、学校をプラットフォームにし、関連団体と連携するとなっている。実態を把握し支援体制を作るべきではないか。

石垣教育長 学校はひとつのキーポイントになると思っているが、現段階では学校の様子は先生が把握し、地域では児童民生委員が把握しており、先生と民生委員で情報の共有をしている。

中村英子議員②

Q 町の将来を真剣に考えよう!!
名古屋市合併を目指して!!

横江町長

A 何がプラスか、何のメリットがあるのか考えながら進めていきたい。



▲なかなか開通しない今須成線

ではないか。

問 なぜ合併が必要なのか。それは蟹江町の位置、規模、財力の問題だ。このままでは差が開くばかりだ。町の将来を真剣に考えるべきだ。

問 当町は名古屋市に匹敵する都市基盤整備を求められているが、下水道や鉄道整備などの差は大きい。現実をどう認識しているのか。

横江町長 インフラ整備について、何の反論も持っていない。スケールメリットの違いがあり、同じ土俵に乗って話をするのは、まっ

たく話にならない状況である。

問 2つの駅舎や南北道路の整備など長年の課題だが、実現は財政上難しいのではないか。

横江町長 今の財政力、基金、経営状況でいけば、もうしばらく蟹江町としてキラッと光るまちづくりができるの

横江町長 町の行政の合理化を図るため、名古屋市との連携を進めると同時に、名古屋市と隣接したあま市、大治町、蟹江町、飛鳥村の「AOKI連携協議」もしっかりと進め、町民にとって何がプラスか、何のメリットがあるのか考えながら進めていきたい。



公明党 まつもとまさみ 松本正美

Q 防災・減災対策は万全か

岡村総務部次長

A 防災・減災に対する取り組みの一層の強化を図っていききたい。



▲蟹江今駅北特定土地地区画整理地内の調整池に新設された排水ポンプ

問 南海トラフ巨大地震の想定を受けて本町の河川堤防耐震補強対策が求められている。そこで①県の平成26年度水防計画で、町を流れる河川の水防上注意を要する箇所があったのか。②本町の堤防の耐震補強対策を図れ。**岡村総務部次長** ①水防上最も重要な区間が4ヶ所、次に重要な区間が6ヶ所、やや危険な区間が3ヶ所ある。**伊藤土木農政課長** ②阪神淡路大震災を受け、平成8年度から21年度にかけて、緊急性の高い優先対策区間について耐震対策が講じられている。

問 本町の水害・治水対策として、排水機の強化と雨水貯留施設設置を推進せよ。**伊藤土木農政課長** 耐用年数30年を超えた排水機場の改修は順次行っている。**岡村総務部次長** 雨水対策等に積極的に取り組むと共に総合的な対策を計画していききたい。

問 本町の防災・減災の強化として地区防災計画を推進せよ。**岡村総務部次長** 事前復興等への寄与も期待されるので、ぜひ推奨して防災・減災に対する取り組みの一層の強化を図っていききたい。

松本正美議員②

Q 我がまちの文化振興を問う

横江町長

A 町民の皆様に見ていただく場所を作っていききたい。



▲郷土芸能の神楽屋形

問 我がまちの守りゆくべき地域文化を大切にすることは財産だ。そこで①地域文化振興によるまちづくりの現状と課題を示せ。②文化芸術・観光を基軸に据えた文化振興の取り組みを町長へ伺う。**伊藤生涯学習課長** ①地域コミュニティの活性化や子どもたちの活躍の場が広がるという意見をいただく反面、少子化等により運営方法に悩んでいる地域もあると聞いている。**横江町長** ②蟹江町の歴史文化、伝統行事、伝統民具等をしつかりと町民の皆様に見ていただく場所を作りたい。

問 本町での文化庁補助事業による日本舞踊子ども教室の取り組みを教育長へ伺う。**石垣教育長** 伝統文化に触れる機会が増え、子どもたちの豊かな感性が養っていただけるのではないかと。また、地域の文化発信基地としての図書館活動として、読書通帳の導入を図れ。**川合教育部次長** 当分の間は、同等の機能を持つ「マイ本棚」が導入されているので、その名前のとおり、自分だけの本棚として活用していきたい。

Q 災害に備えて

A 岡村総務部次長
自動解錠の鍵箱は、各避難所への設置を研究、検討したい。



新政会 おくだのぶひろ 奥田信宏



▲軽量で安価、保管もしやすい強化ダンボール製簡易型トイレ

問 建物の耐震補助の増額を！補助金の申請で枠がない？以前のように県と町でできないか。また一部屋だけの耐震工事に補助を出せないか？
志治産業建設部次長 人命にかかわる補助金であり、予算の枠を超える場合は、修正予算での対応を検討し、予算確保に努めている。今年度から新たな補助制度を導入し耐震化の促進を図っているが、一部屋だけの耐震補助制度の導入については精査したい。

問 自動解錠の鍵箱の設置を！あま市は全小中学校に震度5弱で解錠できる鍵箱を設置するが、町もぜひ設置を。
岡村総務部次長 避難所の鍵の問題が検討事項になっており、鍵箱設置により問題解決する見込みが大いにあるので、各避難所への設置を研究、検討したい。

Q 蟹江川左岸の踏切廃止は納得できない!!

A 伊藤土木農政課長
非常に不便さを感じることはよくわかっているが、ご理解をお願いしたい。



新風 おおはらたつひこ 大原龍彦

問 東郊線踏切拡幅の条件として、蟹江川左岸踏切の廃止を決めた。須成から舟入まで続く親しみのある道路である。蟹江川の観光や老人などが健康に過ごすための散歩道として、安心安全な道である。通行量を理由として廃止とするのは納得できないが、どう考えているのか？
伊藤土木農政課長 J Rから既存の踏切を1ヶ所廃止すれば、東郊線踏切の拡幅に際してと回答があった。踏切を廃止すると非常に不便さを感じることはよくわかっているが、ご

問 過去の大水害の経験から、物資の運搬避難道としても重要である。災害が発生したときの考えは。
伊藤土木農政課長 J Rと協議をし、非常用道路として利用できるようお願いするしかないと考えている。
問 東郊線踏切は立体交差化までの臨時踏切である。J Rとの立体交差の協議は。
志治産業建設部次長 高架について、J Rとの直接的な協議はしていない。



▲蟹江川左岸踏切廃止は納得できない



無党派 伊藤俊一 (いとうしゅんいち)

東郊線踏切拡幅と JR 蟹江駅整備計画を問う

伊藤土木農政課長

A 踏切廃止なくして東郊線踏切拡幅ができないことを十分ご理解いただきたい。



▲東郊線踏切拡幅はどうなる？

問 全員協議会での JR 東郊線踏切の説明についてお聞かせ願う。①全協で議員よりいろいろな意見が出たが、主にどのような意見が出たか。②町の方針に変わりはしないのか。③関係地域に親切、丁寧の説明せよ！

伊藤土木農政課長 ①利用人数で廃止踏切を判断したのか、堤防道路は高い位置にあるのにどうしてか、JRに閉鎖できないと申し入れしてほしい等の意見があった。②踏切廃止なくして東郊線踏切拡幅ができないことを十分ご理解いただきたい。③全員協議会の意見を

検証する時間をいただき、関係地域の皆様に説明をしたい。

問 JR 蟹江駅整備計画について、①業務委託費とその内容を説明願いたい。②今後のスケジュールと JR 南口駅前広場の開発計画は、

志治産業建設部次長 ①業務委託費約2550万円で、自由通路、橋上駅舎、支障物件等の調査・設計を行った。②今年度中に JR と橋上駅舎化の覚書締結を予定している。来年度以降は都市計画の変更決定に関わる手続きを進め、JR と工事協定を結ぶ予定である。



▲つく高原グリーンパークで説明を聞く議員(上)と 設楽町庁舎で意見交換を行う議員(下)



設楽町を行政視察

平成26年7月4日に「蟹江町と設楽町の交流・協力に関する協定」が締結されたことを受け、蟹江町議会として積極的に交流・協力を推進していくため、平成26年8月29日に視察を行いました。

議員11人が参加した今回の視察では、蟹江町生涯学習事業の親子キャンプが開催された「つく高原グリーンパーク」と役場新庁舎の見学、そして設楽町の横山

町長や山口議長などから交流・協力の糸口となるお話を伺いました。

蟹江町と設楽町は、それぞれ愛知県の西部と北東部、いわば県の対角に位置する町です。豊川・矢作川・天竜川の三大水系の水源地であり、総面積の90%が山林という設楽町では、標高差を生かしたトマト栽培が盛んです。しかし、その地理的特徴から、豪雨による土石流の懸念や高



齢者2人世帯の増加など、海拔0m地帯の蟹江町とは異なる問題を抱えています。

今後は、両町の相違点と共通点をうまく生かしながら共に発展していけるよう、まずは信頼関係を築くところから始めることを誓い合っており、交流の第一歩を踏み出した視察となりました。

常任委員会の審査

総務 民生

特定教育・保育施設及び特定地域型保育事業の運営に関する基準を定める条例の制定
(全員賛成)

問 平成18年から認定子ども園制度が出てきたが、この地域ではやろうという動きがほとんどない。今回、新たな制度となるが、どのように捉えているのか。また、民間でやってくれそうな雰囲気があるのか。

佐藤民生部長 今回の制度改正で認定子ども園をもっと普及しようというところで制度が変わる部分がある。町内の幼稚園では制度がどのように変わるか、調査・研究等しているが、平成27年度のスタート時には移行する考えはないと返事をいただいている。新たな情報があった場合には、公立の保育所、私立の幼稚園関係なく、子どもの支援のため一緒にやっていきたいという考えで、情報提供等していきたい。

問 ベビーシッターが子どもを虐待し、死亡させた事件があったが、今回の条例で取り締ま

れるようにできるのか。鈴木民生部次長 地域型保育の家庭的保育といわれる部分になると思うが、悲しい事件が起きるようなことがないように精査をして、町が認可するように、条例を定めている。

問 これからの課題や政治的な覚悟をどのようにに捉えて、今後どのようにやるうとしていくのか。

横江町長 とにかく待機児童を出さない。それから0、1、2歳をしつかりカバーし、そして認定子ども園との共存がどのようにできるか、しっかりと考えて前へ進めていきたい。

家庭的保育事業等の設備及び運営に関する基準を定める条例の制定
(全員賛成)

問 従来型の学童保育

からもう一步拡大して体制を作り上げていくことが大事だと思うが、条例制定を受け、これから学童保育をどのように構築していくのか。

問 窓口には保育所の延長保育の要望等はないかもしれないが「子育てに関するアンケート調査」の中には延長の声があるので、今後もう少し考慮してもらいたい。

横江町長 ニーズがあればしっかりとやっていきたいと考えているので、時間の関係、延長保育の場所等、十分考慮させていただきたい。

放課後児童健全育成事業の設備及び運営に関する基準を定める条例の制定
(全員賛成)

問 従来型の学童保育

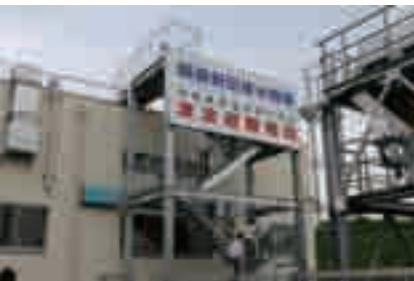
去る、平成26年9月5日、所管事務調査として設置された、鍋蓋新田排水機場の津波避難階段、踏切拡幅が検討・協議されているJR東線踏切、拡幅の条件としてどちらかを廃止する必要がある蟹江川・八ヶ島の各踏切、蟹江今駅北特定土地区画整理地内に整備された、調整池の排水ポンプ、はつらつ公園・なかよし公園の現状を調査しました。

問 場所の拡大だけではなく、放課後児童指導員を雇用、養成する必要があるのではないか。

鈴木民生部次長 来年度に向けて、資格を持つ臨時職員等を募集し、5年間の経過措置等がある。来年度から各児童館の正職員、臨時職員に順次研修を受けていただき、体制を整えていきたい。

防災建設

去る、平成26年9月5日、所管事務調査として設置された、鍋蓋新田排水機場の津波避難階段、踏切拡幅が検討・協議されているJR東線踏切、拡幅の条件としてどちらかを廃止する必要がある蟹江川・八ヶ島の各踏切、蟹江今駅北特定土地区画整理地内に整備された、調整池の排水ポンプ、はつらつ公園・なかよし公園の現状を調査しました。



▲鍋蓋新田排水機場の津波避難階段

編集後記

今年で、伊勢湾台風から55年が経ちました。蟹江町でも18名の尊い命が奪われ、家屋が水に浸かり多くの人々が財産を失いました。そして、私は約3ヶ月あまりの間、電気のない屋根裏生活を余儀なくされました。あの時の惨状を子々孫々に伝え、必ず来る将来の災害に備えるべきだと、強く感じています。(山)

12月定例会の日程

議会放映 一般質問の様子をクローバーTVで生放送。当日午後7時から再放映も実施！	2日(火) 開会	10日(水) 一般質問
	3日(水) 2日の予備	11日(木) 10日の予備
	5日(金) 常任委員会	17日(水) 最終日

※議事の都合により日程は変更になる場合があります。
※赤字の会議は傍聴することができます。傍聴席は役場3階にあります。
【問い合わせ】3階議会事務局 電話(95)1111(代表) 内線301・302